

INHALT

Nina™

Natürlich intuitiv Natürlich attraktiv

Anleitung

STARTDISPLAY	2
1. SICHERHEITSHINWEISE	3
2. NINA IO-FUNKSENDER	5
3. VERWENDUNG VON NINA IO	13
Produkt bedienen	13
Funktion my (Lieblingsposition)	15
Funktion Steuerung durch Bewegung	19
Szenario starten	23
Sonnenautomatik	24
Alarmfunktion	27
4. ANPASSUNG VON NINA IO	29
Produkte anpassen	29
Gruppen anpassen	33
Szenarien anpassen	39
Funksender anpassen	44
5. ERWEITERTE EINSTELLUNGEN	51
6. FEHLERBEHEBUNG	63
7. INFORMATIONEN ZU NINA IO	64



INHALT

STARTDISPLAY	2
1. SICHERHEITSHINWEISE	3
2. NINA IO-FUNKSENDER	5
3. VERWENDUNG VON NINA IO	13
Produkt bedienen	13
Funktion my (Lieblingsposition)	15
Funktion Steuerung durch Bewegung	19
Szenario starten	23
Sonnenautomatik	24
Alarmfunktion	27
4. ANPASSUNG VON NINA IO	29
Produkte anpassen	29
Gruppen anpassen	33
Szenarien anpassen	39
Funksender anpassen	44
5. ERWEITERTE EINSTELLUNGEN	51
6. FEHLERBEHEBUNG	63
7. INFORMATIONEN ZU NINA IO	64

STARTDISPLAY

Intuitive Bedienung, mühelose Verwaltung, Konzentration auf das Wesentliche...

Nina io ist ein neuer anpassbarer Funkhandsender mit intuitiv bedienbarem Touch-Display, der die Steuerung von Haustechnikprodukten zu einem Vergnügen macht. Natürlich.

Natürlich intuitiv

Wie eine natürliche Verlängerung Ihrer Hände...

Mit einfachen Berührungen des Displays können Sie Ihre Haustechnikprodukte auswählen, bedienen, integrieren, einlernen und bewegen.

- Produkte einzeln oder als Gruppe bedienen
- Konfiguration an Ihr Zuhause anpassen
- Produkte präzise ansteuern
- Szenarien erstellen

Exklusive Somfy-Funktion: Steuerung durch Bewegung

Nach der problemlosen Konfiguration des Funksenders reicht eine kurze Berührung des Touch-Displays, um ein Produkt zu bedienen.

Mit einfachen Gesten, in zwei Sekunden... wie Zauberei.

Natürlich attraktiv

Ein ästhetisches, elegantes Gerät

Diesen Funksender nimmt man gerne in die Hand. Er punktet mit ergonomischem Design und samtweicher Oberfläche und passt sich hervorragend in Ihre Wohnumgebung ein.

Für die Griffschale können Sie zwischen 5 verschiedenen Materialien in schicken und eleganten Farbtönen wählen.

Natürlich anpassbar

Nina io entwickelt sich mit Ihrem Bedarf

Jalousien, Rollläden, Garagentor, Einfahrtstor, Beleuchtung, Alarm, Dachfenster, Pergola... Nina io erkennt jedes Produkt und hilft Ihnen bei der Einstellung und Bedienung, damit Sie zu Hause ultimativen Komfort genießen.

Nina io verwendet die einfache und leistungsstarke Funktechnologie io-homecontrol®.

INHALT

STARTDISPLAY	2
1. SICHERHEITSHINWEISE	3
2. NINA IO-FUNKSENDER	5
3. VERWENDUNG VON NINA IO	13
Produkt bedienen	13
Funktion my (Lieblingsposition)	15
Funktion Steuerung durch Bewegung	19
Szenario starten	23
Sonnenautomatik	24
Alarmfunktion	27
4. ANPASSUNG VON NINA IO	29
Produkte anpassen	29
Gruppen anpassen	33
Szenarien anpassen	39
Funksender anpassen	44
5. ERWEITERTE EINSTELLUNGEN	51
6. FEHLERBEHEBUNG	63
7. INFORMATIONEN ZU NINA IO	64

1. SICHERHEITSHINWEISE

Lesen Sie vor der Installation und der Benutzung die mit dem Produkt gelieferte Kurzanleitung und die Sicherheitshinweise sorgfältig durch. Der Benutzer muss diese Anleitungen aufbewahren.

Für Schäden und Mängel, die auf nicht bestimmungsgemäße Verwendung oder Nichtbefolgung der Hinweise in dieser Anleitung zurückzuführen sind, entfällt die Haftung und Gewährleistungspflicht von Somfy.

Dieses Somfy-Produkt muss von einem Fachmann für Antriebe und Automatisierungen im Haustechnikbereich installiert werden. Der Installateur muss sich außerdem an die Normen und Vorschriften des Installationslandes halten und die Kunden darüber informieren, was bei der Benutzung und Wartung des Produkts zu beachten ist.

Vor der Montage muss die Kompatibilität dieses Produkts mit den dazugehörigen Ausrüstungs- und Zubehörteilen geprüft werden. Bei Fragen zur Installation dieses Produkts und für weiterführende Informationen wenden Sie sich bitte an Ihren Somfy-Ansprechpartner, oder besuchen Sie unsere Website www.somfy.com.

Entsprechend der Norm EN12453 für die Nutzungssicherheit kraftbetätigter Tore muss für die Verwendung des Produkts zur Steuerung eines automatischen Garagentor- oder Hoftorsystems, welches vom Benutzer nicht eingesehen wird, auf diesem System eine Sicherheitsvorrichtung vom Typ Lichtschranke installiert werden, um die Gefahr schwerer Verletzungen zu vermeiden. Im Falle einer Nichtbefolgung dieser Anweisungen entfällt die Haftung und Gewährleistungspflicht von Somfy für daraus entstehende Schäden.

Allgemeine Sicherheitshinweise

Dieses Produkt darf nicht im Freien installiert und verwendet werden.

Bewahren Sie das Produkt außerhalb der Reichweite von Kindern auf.

Verwenden Sie zur Reinigung des Geräts keine Scheuer- oder Lösemittel. Verwenden Sie zur Reinigung der Oberflächen des Geräts ein weiches und trockenes Tuch.

Setzen Sie das Produkt keinen Stößen aus und lassen Sie es nicht fallen. Bringen Sie es nicht in Kontakt mit brennbaren Stoffen, Wärmequellen, Feuchtigkeit und Spritzwasser.

Tauchen Sie es nicht in Flüssigkeiten.

Versuchen Sie nicht, das Gerät zu reparieren.

Hinweise zur Stromversorgung

Ladesockel

Verwenden Sie für den Anschluss des Ladesockels nur das mit dem Produkt gelieferte Netzteil.

Das Netzteil muss an eine Elektroinstallation angeschlossen werden, die in einem einwandfreien Zustand ist und die geltenden Normen erfüllt

...

INHALT

STARTDISPLAY	2
1. SICHERHEITSHINWEISE	3
2. NINA IO-FUNKSENDER	5
3. VERWENDUNG VON NINA IO	13
Produkt bedienen	13
Funktion my (Lieblingsposition)	15
Funktion Steuerung durch Bewegung	19
Szenario starten	23
Sonnenautomatik	24
Alarmfunktion	27
4. ANPASSUNG VON NINA IO	29
Produkte anpassen	29
Gruppen anpassen	33
Szenarien anpassen	39
Funksender anpassen	44
5. ERWEITERTE EINSTELLUNGEN	51
6. FEHLERBEHEBUNG	63
7. INFORMATIONEN ZU NINA IO	64

...

Achten Sie darauf, dass die auf dem Typenschild des Netzteils angegebenen Spannungs- und Frequenzwerte mit denen der Elektroinstallation übereinstimmen.

Um jegliche Gefahr einer Überhitzung auszuschließen, wickeln Sie das Netzkabel vollständig ab, bevor Sie den Stecker in die Steckdose stecken.

Halten Sie beim Ein- und Ausstecken des Netzanschlusses grundsätzlich das Netzteil fest und ziehen Sie niemals an den Kabeln.

Um die Gefahr von Stromschlägen auszuschließen, berühren Sie das Netzteil niemals mit feuchten oder nassen Händen.

Netzteil und Kabel müssen außerhalb der Reichweite von Kindern und Haustieren verlegt werden, gleichzeitig aber einen schnellen Zugriff gestatten, um im Notfall vom Netz getrennt zu werden.

Funkhandsender

Verwenden Sie für die Stromversorgung der Fernbedienung ausschließlich die mit dem Produkt gelieferte Batterie.

Wenden Sie sich für den Austausch an Ihren Fachmann für Antriebe und Automatisierungen im Haustechnikbereich, verwenden Sie nur die von Somfy empfohlenen Batterien. Bei nicht konformen Batterien besteht Explosionsgefahr.

Die Batterie bei der Entsorgung von den restlichen Haushaltsabfällen trennen und entsprechend den geltenden Vorschriften über die kommunalen Sammelstellen dem Recycling zuführen.

Austausch der Batterie

Die Batterien und Akkus von den restlichen Haushaltsabfällen trennen und entsprechend den geltenden Vorschriften im Handel oder den kommunalen Sammelstellen entsorgen.



 Siehe Kapitel *Akku für Nina io, Seite 8.*

INHALT

STARTDISPLAY	2
1. SICHERHEITSHINWEISE	3
2. NINA IO-FUNKSENDER	5
3. VERWENDUNG VON NINA IO	13
Produkt bedienen	13
Funktion my (Lieblingsposition)	15
Funktion Steuerung durch Bewegung	19
Szenario starten	23
Sonnenautomatik	24
Alarmfunktion	27
4. ANPASSUNG VON NINA IO	29
Produkte anpassen	29
Gruppen anpassen	33
Szenarien anpassen	39
Funksender anpassen	44
5. ERWEITERTE EINSTELLUNGEN	51
6. FEHLERBEHEBUNG	63
7. INFORMATIONEN ZU NINA IO	64

2. NINA IO-FUNKSENDER

Lieferumfang	6
Nina io-Funksender	7
Ladegerät für Nina io	8
Akku für Nina io	8
Welche Produkte gibt es?	10
Was ist eine Gruppe?	11
Was ist ein Szenario?	12



INHALT

STARTDISPLAY	2
1. SICHERHEITSHINWEISE	3
2. NINA IO-FUNKSENDER	5
3. VERWENDUNG VON NINA IO	13
Produkt bedienen	13
Funktion my (Lieblingsposition)	15
Funktion Steuerung durch Bewegung	19
Szenario starten	23
Sonnenautomatik	24
Alarmfunktion	27
4. ANPASSUNG VON NINA IO	29
Produkte anpassen	29
Gruppen anpassen	33
Szenarien anpassen	39
Funksender anpassen	44
5. ERWEITERTE EINSTELLUNGEN	51
6. FEHLERBEHEBUNG	63
7. INFORMATIONEN ZU NINA IO	64

Lieferumfang

Folgende Elemente und Unterlagen sind im Lieferumfang enthalten:



NINA IO-FUNKSENDER

Funksender mit Touch-Display (inklusive Akku)



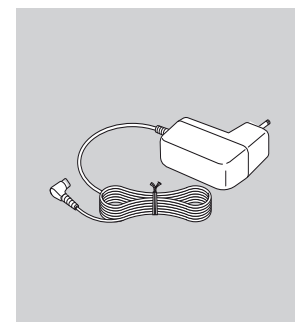
AUSGEWÄHLTE GRIFFSCHALE

Abnehmbare Rückseite des Nina io-Funksenders im gewünschten Farbton



BASISSTATION

Halterung des Nina io-Funksenders



LADEGERÄT DES FUNKSENDERS

Netzkabel zum Aufladen des Nina io-Funksenders



KURZANLEITUNG

Gebrauchsanleitung für das Produkt



WICHTIGE SICHERHEITSHINWEISE

Vor der Installation und Verwendung sorgfältig lesen. Diese Unterlagen sind vom Benutzer aufzubewahren.

INHALT

STARTDISPLAY	2
1. SICHERHEITSHINWEISE	3
2. NINA IO-FUNKSENDER	5
3. VERWENDUNG VON NINA IO	13
Produkt bedienen	13
Funktion my (Lieblingsposition)	15
Funktion Steuerung durch Bewegung	19
Szenario starten	23
Sonnenautomatik	24
Alarmfunktion	27
4. ANPASSUNG VON NINA IO	29
Produkte anpassen	29
Gruppen anpassen	33
Szenarien anpassen	39
Funksender anpassen	44
5. ERWEITERTE EINSTELLUNGEN	51
6. FEHLERBEHEBUNG	63
7. INFORMATIONEN ZU NINA IO	64

Nina io-Funksender

Das Startdisplay des Nina io-Funksenders umfasst folgende Elemente:

SONNENAUTOMATIK AKTIVIERT

Gibt an, dass mindestens 1 Sensor aktiviert wurde

PRODUKTE

ZUGRIFF AUF DAS MENÜ PRODUKTE

Liste der einzeln zu bedienenden Produkte

GRUPPEN

ZUGRIFF AUF DAS MENÜ GRUPPEN

Liste für die gruppenweise Verwaltung von Produkten und Sensoren, zur Ausführung in Szenarien

GRIFFSCHALEN

AUSWAHL AN GRIFFSCHALEN

Erhältliche Griffschalen (Leder oder farbige samtweiche Oberfläche) zur individuellen Gestaltung von Nina io

STATUSANZEIGE DER AKKULADUNG

STEUERUNG DURCH BEWEGUNG

ZUGRIFF AUF DIE FUNKTION STEUERUNG DURCH BEWEGUNG

Bereich, um Vorgänge mit Auf-/Abbewegungen auszulösen

EINSTELLUNGEN

ZUGRIFF AUF DAS MENÜ EINSTELLUNGEN

- Einstellungen des Funksenders: Sprachen, Displayparameter, Steuerung durch Bewegung, Signaltöne, Infos zu Nina io, Funktion Zurücksetzen, Alarmcode
- Einstellungen der Gruppen/Produkte/Sensoren
- Einstellungen für den Installateur: Funktionen nur für fachlich qualifizierte Installateure von Antrieben und Automatisierungen im Haustechnikbereich vorgesehen



INHALT

STARTDISPLAY	2
1. SICHERHEITSHINWEISE	3
2. NINA IO-FUNKSENDER	5
3. VERWENDUNG VON NINA IO	13
Produkt bedienen	13
Funktion my (Lieblingsposition)	15
Funktion Steuerung durch Bewegung	19
Szenario starten	23
Sonnenautomatik	24
Alarmfunktion	27
4. ANPASSUNG VON NINA IO	29
Produkte anpassen	29
Gruppen anpassen	33
Szenarien anpassen	39
Funksender anpassen	44
5. ERWEITERTE EINSTELLUNGEN	51
6. FEHLERBEHEBUNG	63
7. INFORMATIONEN ZU NINA IO	64

Navigation mit Nina io

Die Navigation auf dem Touch-Display von Nina io erfolgt mit drei einfachen Gesten:



* Horizontal wischen
** Vertikal ziehen

Ladegerät für Nina io

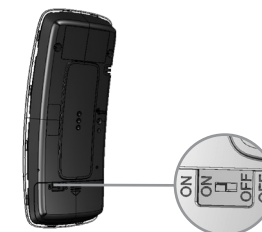
Sie laden den Nina io-Funksender, indem Sie ihn auf die Basisstation legen.

Auf der Basisstation bleibt das Display des Nina io-Funksenders immer eingeschaltet.

Informationen zur Deaktivierung dieser Funktion finden Sie unter [Displayzustand für Nina io in Basisstation verwalten, Seite 47](#).

Bei Bedarf können Sie den Funksender mit der Taste auf der Rückseite ein-/ausschalten.

Verwenden Sie für die Bedienung der Taste zum Ein-/Aussschalten kein Werkzeug.



Akku für Nina io

Akkuladung

Die Akkuladung wird durch die folgenden Symbole angezeigt:

	Akku ist geladen		Akkuladung: 25 %
	Akkuladung: 75 %		Akkuladung: <10 % (blinkend)
	Akkuladung: 50 %		Akku wird geladen

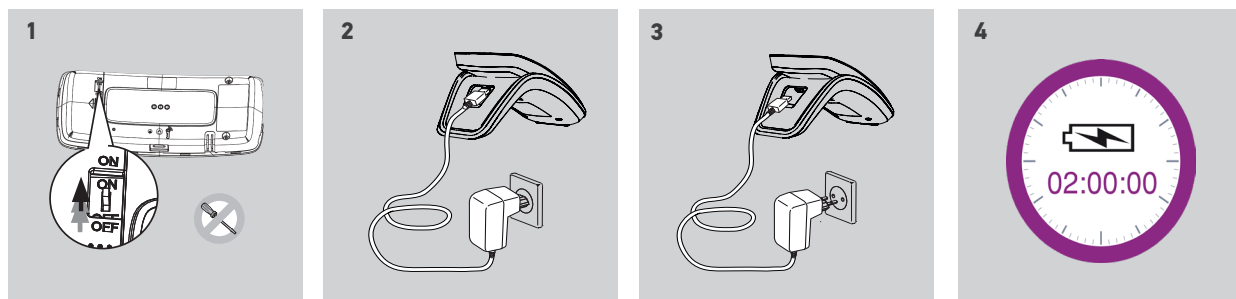
Bei niedriger Akkuladung wird die Hintergrundbeleuchtung des Nina io-Funksenders auf 30 % reduziert.
Informationen zum Laden bzw. Auswechselns des Akkus finden Sie unter [Akku laden, Seite 9](#) und [Akku auswechseln, Seite 9](#).

INHALT

STARTDISPLAY	2
1. SICHERHEITSHINWEISE	3
2. NINA IO-FUNKSENDER	5
3. VERWENDUNG VON NINA IO	13
Produkt bedienen	13
Funktion my (Lieblingsposition)	15
Funktion Steuerung durch Bewegung	19
Szenario starten	23
Sonnenautomatik	24
Alarmfunktion	27
4. ANPASSUNG VON NINA IO	29
Produkte anpassen	29
Gruppen anpassen	33
Szenarien anpassen	39
Funksender anpassen	44
5. ERWEITERTE EINSTELLUNGEN	51
6. FEHLERBEHEBUNG	63
7. INFORMATIONEN ZU NINA IO	64

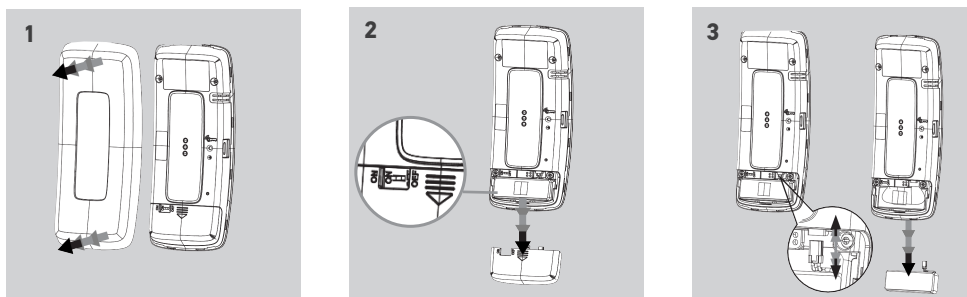
Akku laden

1. Vergewissern Sie sich, dass Nina io eingeschaltet ist: Die Taste auf der Rückseite des Funksenders befindet sich in der Position ON.
2. Schließen Sie das Kabelende des Ladegeräts an der Rückseite der Basisstation an.
3. Stecken Sie den Stecker des Ladegeräts in eine Steckdose.
4. Der Ladevorgang dauert ca. zwei Stunden, wenn Nina io komplett entladen ist.



Akku auswechseln

1. Nehmen Sie die Griffschale des Funksenders ab, um Zugriff auf das Akkufach zu erhalten.
2. Schalten Sie den Nina io-Funksender aus und öffnen Sie das Akkufach, indem Sie die Abdeckung nach unten schieben.
3. Lösen Sie den Akku und nehmen Sie ihn heraus.



 Setzen Sie einen neuen Akku ein, schalten Sie Nina io ein und bringen Sie die Abdeckung des Akkufachs und die Griffschale wieder an. Beachten Sie die Sicherheitsanweisungen unter SICHERHEITSHINWEISE, Seite 3.

 Batterien und Akkus gehören nicht in den Hausmüll. Entsorgen Sie sie entsprechend den geltenden Vorschriften im Handel oder bei den kommunalen Sammelstellen.



Verwenden Sie für die Bedienung der Taste zum Ein-/Ausstellen kein Werkzeug.



INHALT


STARTDISPLAY	2
1. SICHERHEITSHINWEISE	3
2. NINA IO-FUNKSENDER	5
3. VERWENDUNG VON NINA IO	13
Produkt bedienen	13
Funktion my (Lieblingsposition)	15
Funktion Steuerung durch Bewegung	19
Szenario starten	23
Sonnenautomatik	24
Alarmfunktion	27
4. ANPASSUNG VON NINA IO	29
Produkte anpassen	29
Gruppen anpassen	33
Szenarien anpassen	39
Funksender anpassen	44
5. ERWEITERTE EINSTELLUNGEN	51
6. FEHLERBEHEBUNG	63
7. INFORMATIONEN ZU NINA IO	64

Welche Produkte gibt es?

Liste der io-kompatiblen Produkte mit den zugehörigen Symbolen:

Innenjalousie 	Rollladen 	Jalousierb. Rollladen 	Ausstellrollladen 	Fenstermarkise 	Pergolaseitenmarkise 	Bioklima-Pergola
Fenster 	Dachfenster 	Garagentor 	Rolltor 	Schwinger 	Einfahrtstor 	Heizung ein/aus
Lichtdimmer 	Licht an/aus 	Alarm 	Zwischenstecker 	Haustür 	Fenstergriff 	Smart Awning
Pergolamarkise 	Außenjalousie 	Fensterrollo 	Dachfensterrollo 	Terrassenmarkise 	Volant 	
Allgemeines io-Produkt 	Smoove Uno io-Rollladen 	Smoove Uno io-Fenster 	Smoove Uno io-Markise 	Innenjalousie Smoove Uno io 	Smoove Uno io-Vorhang 	



Die Anzeige der Symbole ist dynamisch und ändert sich je nach Position der zugehörigen Produkte: 
 Produkte, die über Smoove Uno io gesteuert werden, werden mit einem spezifischen Symbol angezeigt. Da für diese Produkte keine Rückmeldung möglich ist, entspricht der Symbolstatus nicht unbedingt der tatsächlichen Position.
 Weitere io-homecontrol®-Produkte sind erhältlich; diese werden mit einem allgemeinen Symbol angezeigt, das den Status nicht wiedergibt.

INHALT

STARTDISPLAY	2
1. SICHERHEITSHINWEISE	3
2. NINA IO-FUNKSENDER	5
3. VERWENDUNG VON NINA IO	13
Produkt bedienen	13
Funktion my (Lieblingsposition)	15
Funktion Steuerung durch Bewegung	19
Szenario starten	23
Sonnenautomatik	24
Alarmfunktion	27
4. ANPASSUNG VON NINA IO	29
Produkte anpassen	29
Gruppen anpassen	33
Szenarien anpassen	39
Funksender anpassen	44
5. ERWEITERTE EINSTELLUNGEN	51
6. FEHLERBEHEBUNG	63
7. INFORMATIONEN ZU NINA IO	64

Was ist eine Gruppe?

Eine Gruppe besteht aus einer Reihe von Produkten mit folgenden Merkmalen:

- Produkte desselben Typs (z. B. alle Lampen, Rollläden oder Jalousien der Wohnung)
- Produkte in einem bestimmten Raum (z. B. alle Produkte im Wohnzimmer, Badezimmer usw.)
- Jede andere Reihe zusammengehöriger Produkte (z. B. Nordfassade, Südfassade usw.)

Gruppen gestatten Ihnen, mehrere Produkte gleichzeitig per Fingertipp in einem Szenario zu bedienen.

Bei der Installation von Nina io werden standardmäßig 25 Gruppen definiert

Haus		Badezimmer		Büro		Erdgeschoss		Pergola	
Wohnzimmer		Schlafzimmer 1		Spielzimmer		Draußen		Lampen	
Esszimmer 1		Schlafzimmer 2		Terrasse		Garage		Rollläden	
Esszimmer 2		Zimmer Baby		Zweiter Stock		Fassade 1		Außenjalousie	
Küche		Kinderzimmer		Erster Stock		Fassade 2		Zip Screen	

Fünf neue Gruppen können erstellt werden (maximal 30 Gruppen).

Wenn ein Sensor erkannt wird, wird automatisch eine Sensor-Gruppe "Sun 1" erstellt. Wenn ein zweiter Sensor erkannt wird, wird automatisch eine zweite Sensor-Gruppe "Sun 2" erstellt.

Mögliche Anpassungen

Produktliste einer Gruppe ändern, Seite 33

Neue Gruppe erstellen, Seite 36

Gruppe umbenennen, Seite 34

Gruppe löschen, Seite 37

Symbol einer Gruppe ändern, Seite 35

Liste der Gruppen anordnen, Seite 38



Informationen über die Funktionen zur Anpassung einer Gruppe finden Sie unter *Gruppen anpassen, Seite 33*.

INHALT

STARTDISPLAY	2
1. SICHERHEITSHINWEISE	3
2. NINA IO-FUNKSENDER	5
3. VERWENDUNG VON NINA IO	13
Produkt bedienen	13
Funktion my (Lieblingsposition)	15
Funktion Steuerung durch Bewegung	19
Szenario starten	23
Sonnenautomatik	24
Alarmfunktion	27
4. ANPASSUNG VON NINA IO	29
Produkte anpassen	29
Gruppen anpassen	33
Szenarien anpassen	39
Funksender anpassen	44
5. ERWEITERTE EINSTELLUNGEN	51
6. FEHLERBEHEBUNG	63
7. INFORMATIONEN ZU NINA IO	64

Was ist ein Szenario?

Über das Menü Gruppen können Sie vordefinierte Aktionen, sogenannte Szenarien, die einem oder mehreren Produkten der ausgewählten Gruppe zugeordnet sind, starten (z. B. Jalousie im Wohnzimmer öffnen, Licht im Schlafzimmer einschalten, Rollläden der Küche in die Lieblingsposition (my) fahren usw.).

Neue Szenarien werden erstellt, indem Sie die Bedienung eines Produkts oder die gleichzeitige Bedienung mehrerer Produkte programmieren. Beispielsweise kann das Szenario "Haus verlassen" das Schließen der Außenjalousie, des Rollladens und das Ausschalten der Beleuchtung umfassen.

In den erstellten Szenarien ist die Position jedes Produkts präzise konfigurierbar, um per Fingertipp die gewünschte Wohnatmosphäre zu erhalten. Beispielsweise kann das Szenario "Abendstimmung" das Schließen der Rollläden zu 75 % und das gleichzeitige Ausschalten der Beleuchtung umfassen.

Standardmäßig vordefinierte Szenarien

Öffnen/Schließen

Ein-/Ausschalten

Lieblingsposition (my)

Auf-/Abfahren



(wenn ein oder zwei Sensoren in der Anlage vorhanden sind)

Mögliche Anpassungen

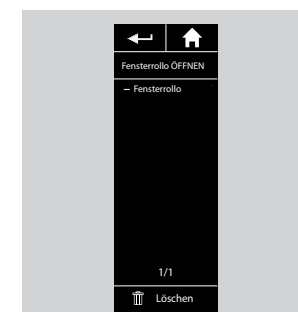
Szenario erstellen, Seite 39

Szenario umbenennen, Seite 40

Szenario ändern, Seite 41

Szenario löschen, Seite 42

Liste der Szenarien anordnen, Seite 43



INHALT

STARTDISPLAY	2
1. SICHERHEITSHINWEISE	3
2. NINA IO-FUNKSENDER	5
3. VERWENDUNG VON NINA IO	13
Produkt bedienen	13
Funktion my (Lieblingsposition)	15
Funktion Steuerung durch Bewegung	19
Szenario starten	23
Sonnenautomatik	24
Alarmfunktion	27
4. ANPASSUNG VON NINA IO	29
Produkte anpassen	29
Gruppen anpassen	33
Szenarien anpassen	39
Funksender anpassen	44
5. ERWEITERTE EINSTELLUNGEN	51
6. FEHLERBEHEBUNG	63
7. INFORMATIONEN ZU NINA IO	64

3. VERWENDUNG VON NINA IO

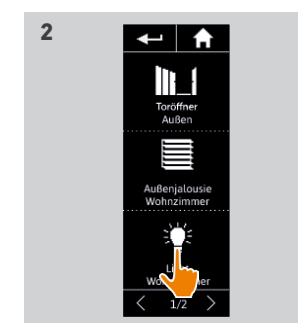
Produkt bedienen

Produkt auswählen	13
Produkt bedienen	13
Bedienungsmöglichkeiten	14
Andere verfügbare Optionen	14

Produkt auswählen

1. Wählen Sie das Menü **Produkte**, indem Sie auf das entsprechende Symbol tippen.
2. Wählen Sie das zu bedienende Produkt, indem Sie auf das entsprechende Symbol tippen.

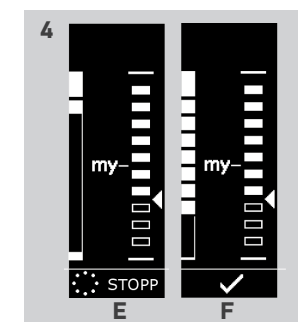
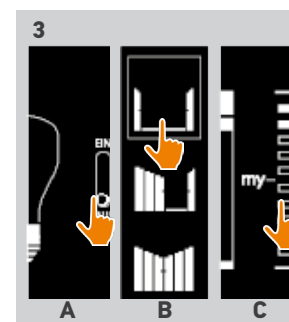
- i** Alle Produkte sind über die Navigations-tasten oder die Wischtechnik erreichbar.
 - > Die verfügbaren Stufen für die Bedienung des ausgewählten Produkts werden angezeigt.



Produkt bedienen

3. Wählen Sie die gewünschte Einstellung, indem Sie die gewünschte Position antippen oder den Schalter zu der Position ziehen (A, B oder C).
4. Die Aktion wird gestartet, sobald Sie die Taste loslassen:

- > Während der Ausführung werden ein Rad und eine **Stoptaste** angezeigt (E). Sie können die Aktion jederzeit durch Antippen der Stoptaste beenden.



- i** Im Fall einer Störung wird der erkannte Fehler angezeigt und Sie können das Produkt erneut ansteuern.
- i** In der Liste der Produkte gibt das Symbol des ausgewählten Produkts dessen neue Position wieder.

INHALT

STARTDISPLAY	2
1. SICHERHEITSHINWEISE	3
2. NINA IO-FUNKSENDER	5
3. VERWENDUNG VON NINA IO	13
Produkt bedienen	13
Funktion my (Lieblingsposition)	15
Funktion Steuerung durch Bewegung	19
Szenario starten	23
Sonnenautomatik	24
Alarmfunktion	27
4. ANPASSUNG VON NINA IO	29
Produkte anpassen	29
Gruppen anpassen	33
Szenarien anpassen	39
Funksender anpassen	44
5. ERWEITERTE EINSTELLUNGEN	51
6. FEHLERBEHEBUNG	63
7. INFORMATIONEN ZU NINA IO	64

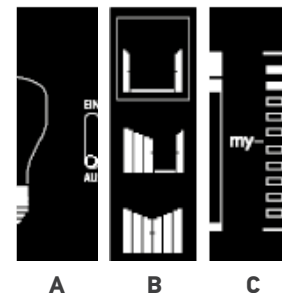
Produkt auswählen	13
Produkt bedienen	13
Bedienungsmöglichkeiten	14
Andere verfügbare Optionen	14

Bedienungsmöglichkeiten

Ein-/ausschalten oder ver-/entriegeln (A)

Öffnen/schließen (B)

Einstellen (C)



Andere verfügbare Optionen

Es gibt weitere Optionen, um die Bedienung der Produkte anzupassen. Die Verfügbarkeit dieser Optionen ist abhängig vom ausgewählten Produkt; sie werden an der unteren Position der Skala angezeigt.

Tippen Sie auf die folgenden Symbole oder Kontrollkästchen, um die entsprechenden Optionen vor oder während der Bedienung des Produkts zu aktivieren:

	<input checked="" type="checkbox"/>	Zur Aktivierung der Betriebsart "Leise": Die Bewegung des Rollladens RS100 wird verlangsamt.
	<input type="checkbox"/>	Zur Deaktivierung der Betriebsart "Leise" des Rollladens RS100.
		Zur Ausrichtung der Lamellen von Jalousien (außen und innen) und jalousierbaren Rollläden (Gradhermetic).
		Zum Anheben/Absenken der Lamellen von Jalousien (außen und innen) und jalousierbaren Rollläden (Gradhermetic).
	<input checked="" type="checkbox"/>	Zur Aktivierung des Fenstergriffs: Die Zugänge des Hauses können von innen geöffnet werden.
	<input type="checkbox"/>	Zur Deaktivierung des Fenstergriffs: Die Zugänge des Hauses können von innen nicht geöffnet werden.
		Zum Ausstellen des Rollladens.
		Zum Zurückstellen des Rollladens.
	<input type="checkbox"/> Lösen	Lösen: Das Tuch der Vertikalmarkise wird in der unteren Position nicht gespannt.
	<input type="checkbox"/> Spannen	Spannen: Das Tuch der Vertikalmarkise wird in der unteren Position gespannt.

INHALT

STARTDISPLAY	2
1. SICHERHEITSHINWEISE	3
2. NINA IO-FUNKSENDER	5
3. VERWENDUNG VON NINA IO	13
Produkt bedienen	13
Funktion my (Lieblingsposition)	15
Funktion Steuerung durch Bewegung	19
Szenario starten	23
Sonnenautomatik	24
Alarmfunktion	27
4. ANPASSUNG VON NINA IO	29
Produkte anpassen	29
Gruppen anpassen	33
Szenarien anpassen	39
Funksender anpassen	44
5. ERWEITERTE EINSTELLUNGEN	51
6. FEHLERBEHEBUNG	63
7. INFORMATIONEN ZU NINA IO	64

Funktion my (Lieblingsposition)

Funktion my verwenden	15
Lieblingsposition speichern	16
Lieblingsposition ändern	17
Lieblingsposition löschen	18

Mit der Funktion my wird die Lieblingsposition für ein Produkt gespeichert, um die Bedienung der Haustechnik an die Vorlieben der Bewohner anzupassen.

Die Funktion my ist auf den meisten Produkten vorhanden. Unterstützt ein Produkt diese Funktion nicht, wird das Symbol my nicht angezeigt.

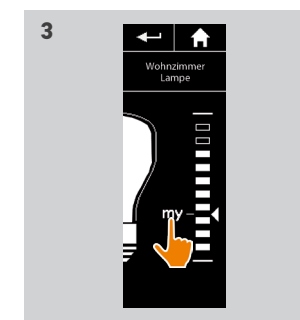
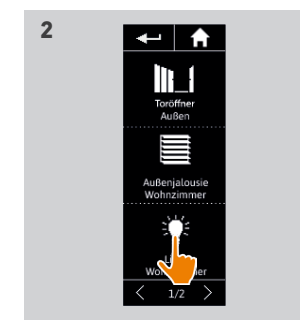
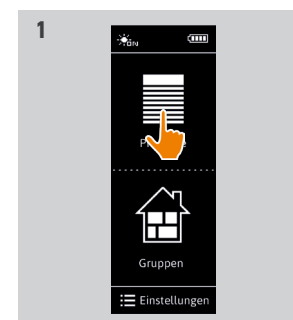
Ist die Lieblingsposition bereits eingestellt, wird das Symbol my neben der gespeicherten Position angezeigt. Wie Sie diese Position ändern oder löschen, wird auf [Seite 17](#) und [Seite 18](#) erläutert.

Ist die Lieblingsposition nicht voreingestellt, wird das Symbol my an der oberen Position der Skala grau angezeigt. Wie Sie eine Lieblingsposition speichern, wird auf [Seite 16](#) erläutert.

Funktion my verwenden

Wenn eine Lieblingsposition eingestellt wurde, können Sie das Produkt mit nur einem Fingertipp automatisch in diese Position fahren.

1. Wählen Sie das Menü **Produkte**, indem Sie auf das entsprechende Symbol tippen.
2. Wählen Sie das gewünschte Produkt, indem Sie auf das entsprechende Symbol tippen.
 - > Die Lieblingsposition des ausgewählten Produkts ist bereits eingestellt: Das Symbol my wird neben der gespeicherten Position angezeigt.
3. Tippen Sie kurz auf das Symbol my, damit das ausgewählte Produkt die Lieblingsposition einnimmt.
 - > Die Taste my wird hervorgehoben.
 - > Während der Ausführung werden ein Rad und eine Stopptaste angezeigt. Sie können die Aktion jederzeit durch Antippen der Stopptaste beenden.
 - > Nach der erfolgreichen Ausführung wird ein Häkchen angezeigt.



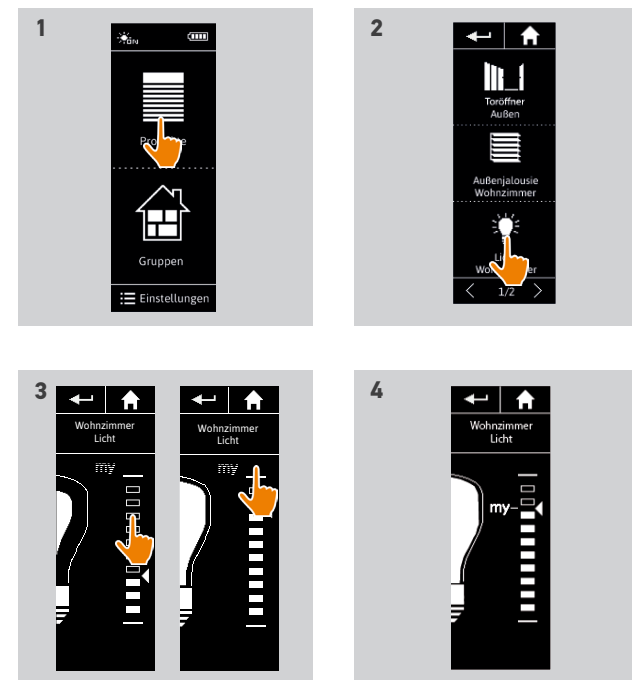
INHALT

STARTDISPLAY	2
1. SICHERHEITSHINWEISE	3
2. NINA IO-FUNKSENDER	5
3. VERWENDUNG VON NINA IO	13
Produkt bedienen	13
Funktion my (Lieblingsposition)	15
Funktion Steuerung durch Bewegung	19
Szenario starten	23
Sonnenautomatik	24
Alarmfunktion	27
4. ANPASSUNG VON NINA IO	29
Produkte anpassen	29
Gruppen anpassen	33
Szenarien anpassen	39
Funksender anpassen	44
5. ERWEITERTE EINSTELLUNGEN	51
6. FEHLERBEHEBUNG	63
7. INFORMATIONEN ZU NINA IO	64

Funktion my verwenden	15
Lieblingsposition speichern	16
Lieblingsposition ändern	17
Lieblingsposition löschen	18

Lieblingsposition speichern

1. Wählen Sie das Menü **Produkte**, indem Sie auf das entsprechende Symbol tippen.
2. Wählen Sie das gewünschte Produkt, indem Sie auf das entsprechende Symbol tippen.
 - > Die Lieblingsposition des ausgewählten Produkts ist nicht eingestellt: Das Symbol **my** wird an der oberen Position der Skala grau angezeigt.
3. Wählen Sie die gewünschte Einstellung für das ausgewählte Produkt, indem Sie die entsprechende Position antippen oder den Schalter auf sie ziehen und anschließend mindestens 5 Sekunden lang das grau angezeigte Symbol **my** berühren.
4. Das Symbol **my** wird automatisch neben der definierten Einstellung platziert.
 - > Die Lieblingsposition ist gespeichert.



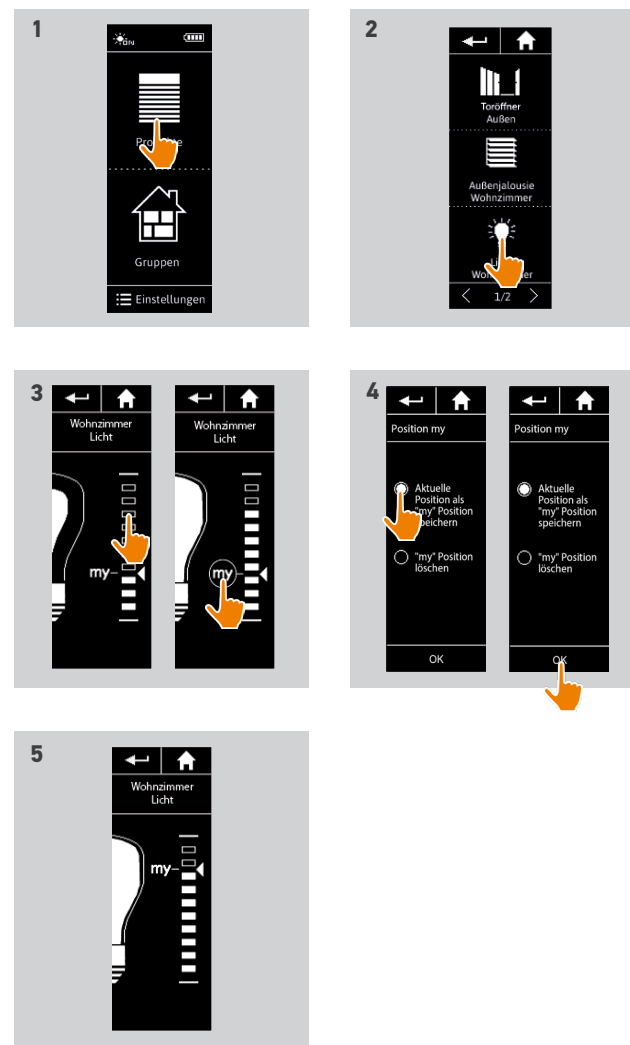
INHALT

STARTDISPLAY	2
1. SICHERHEITSHINWEISE	3
2. NINA IO-FUNKSENDER	5
3. VERWENDUNG VON NINA IO	13
Produkt bedienen	13
Funktion my (Lieblingsposition)	15
Funktion Steuerung durch Bewegung	19
Szenario starten	23
Sonnenautomatik	24
Alarmfunktion	27
4. ANPASSUNG VON NINA IO	29
Produkte anpassen	29
Gruppen anpassen	33
Szenarien anpassen	39
Funksender anpassen	44
5. ERWEITERTE EINSTELLUNGEN	51
6. FEHLERBEHEBUNG	63
7. INFORMATIONEN ZU NINA IO	64

Funktion my verwenden	15
Lieblingsposition speichern	16
Lieblingsposition ändern	17
Lieblingsposition löschen	18

Lieblingsposition ändern

- Wählen Sie das Menü **Produkte**, indem Sie auf das entsprechende Symbol tippen.
- Wählen Sie das gewünschte Produkt, indem Sie auf das entsprechende Symbol tippen.
 - > Die Lieblingsposition des ausgewählten Produkts ist bereits eingestellt: Das Symbol **my** wird neben der gespeicherten Position angezeigt.
- Wählen Sie eine neue Einstellung, indem Sie die entsprechende Position antippen oder den Schalter auf sie ziehen und anschließend mindestens 5 Sekunden lang das Symbol **my** berühren.
- Wählen Sie die Option "Aktuelle Position als "my" Position speichern" und tippen Sie auf **OK**.
- Das Symbol **my** wird automatisch neben der neu definierten Einstellung platziert.
 - > Die neue Lieblingsposition ist gespeichert.



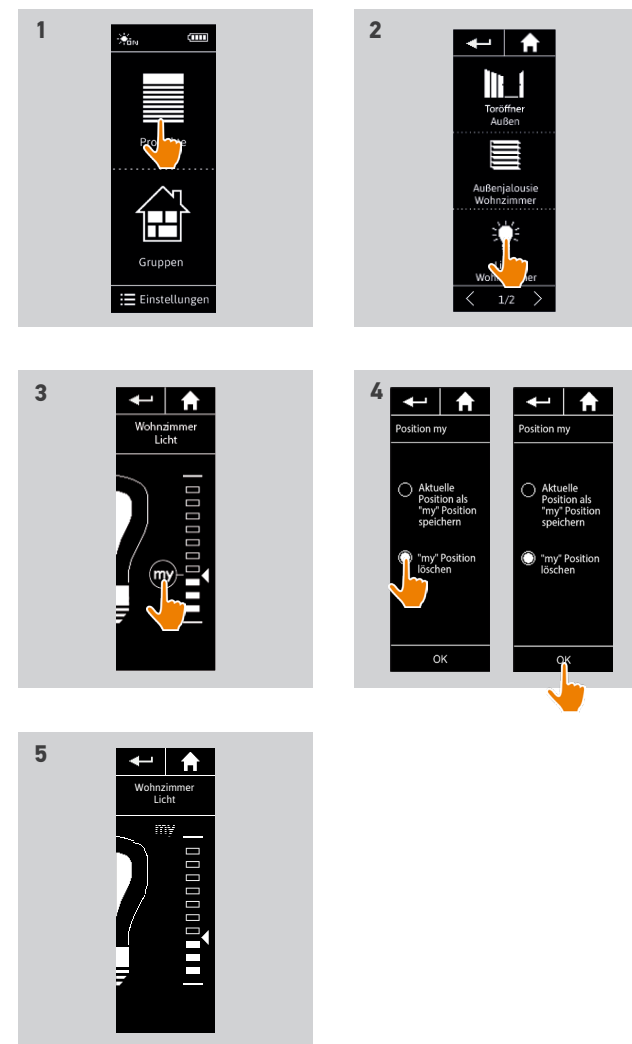
INHALT

STARTDISPLAY	2
1. SICHERHEITSHINWEISE	3
2. NINA IO-FUNKSENDER	5
3. VERWENDUNG VON NINA IO	13
Produkt bedienen	13
Funktion my (Lieblingsposition)	15
Funktion Steuerung durch Bewegung	19
Szenario starten	23
Sonnenautomatik	24
Alarmfunktion	27
4. ANPASSUNG VON NINA IO	29
Produkte anpassen	29
Gruppen anpassen	33
Szenarien anpassen	39
Funksender anpassen	44
5. ERWEITERTE EINSTELLUNGEN	51
6. FEHLERBEHEBUNG	63
7. INFORMATIONEN ZU NINA IO	64

Funktion my verwenden	15
Lieblingsposition speichern	16
Lieblingsposition ändern	17
Lieblingsposition löschen	18

Lieblingsposition löschen

1. Wählen Sie das Menü **Produkte**, indem Sie auf das entsprechende Symbol tippen.
2. Wählen Sie das gewünschte Produkt, indem Sie auf das entsprechende Symbol tippen.
 - > Die Lieblingsposition des ausgewählten Produkts ist bereits eingestellt: Das Symbol **my** wird neben der gespeicherten Position angezeigt.
3. Berühren Sie das Symbol **my** mindestens 5 Sekunden, um die gespeicherte Position zu löschen.
4. Wählen Sie die Option "**my** Position löschen" und tippen Sie auf **OK**.
5. Das Symbol **my** wird automatisch an der oberen Position der Skala grau angezeigt.
 - > Die Lieblingsposition ist gelöscht.



INHALT

STARTDISPLAY	2
1. SICHERHEITSHINWEISE	3
2. NINA IO-FUNKSENDER	5
3. VERWENDUNG VON NINA IO	13
Produkt bedienen	13
Funktion my (Lieblingsposition)	15
Funktion Steuerung durch Bewegung	19
Szenario starten	23
Sonnenautomatik	24
Alarmfunktion	27
4. ANPASSUNG VON NINA IO	29
Produkte anpassen	29
Gruppen anpassen	33
Szenarien anpassen	39
Funksender anpassen	44
5. ERWEITERTE EINSTELLUNGEN	51
6. FEHLERBEHEBUNG	63
7. INFORMATIONEN ZU NINA IO	64

Funktion Steuerung durch Bewegung

Produkte der Funktion Steuerung durch Bewegung zuordnen	20
Funktion Steuerung durch Bewegung aktivieren/deaktivieren	20
Funktion Steuerung durch Bewegung verwenden: Bewegung nach oben/unten	21
Funktion Steuerung durch Bewegung verwenden: Stopp-Bewegung	22

Die Funktion Steuerung durch Bewegung gestattet die Bedienung häufig verwendeter Produkte mit einer einfachen Handbewegung.

Sie müssen weder das Produkt oder die Gruppe auswählen noch Funktionen des Nina io-Funksenders eingeben. Wenn Sie der Funktion Steuerung durch Bewegung Produkte zugeordnet haben, können Sie deren Position durch Antippen der Displaymitte und eine vertikale Bewegung des Funksenders verändern. Mit einer horizontalen Bewegung des Funksenders können Sie die Bewegung stoppen.

 Für jedes Produkt gibt es zwei mögliche Positionen: "Auf" und "Ab".

"Auf" und "Ab" bedeutet je nach Produkttyp:

- Öffnen/Schließen (Tür, Markise, Einfahrtstor, Fenster usw.)
- Ein-/Ausschalten (Licht, Zwischenstecker)
- Ver-/entriegeln (Fenster)

 Dieser Funktion können alle Produkte mit Ausnahme von Alarmgeräten zugeordnet werden.

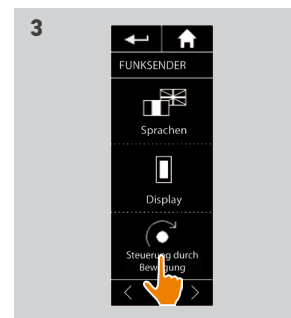
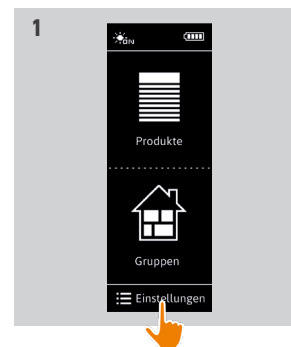
INHALT

STARTDISPLAY	2
1. SICHERHEITSHINWEISE	3
2. NINA IO-FUNKSENDER	5
3. VERWENDUNG VON NINA IO	13
Produkt bedienen	13
Funktion my (Lieblingsposition)	15
Funktion Steuerung durch Bewegung	19
Szenario starten	23
Sonnenautomatik	24
Alarmfunktion	27
4. ANPASSUNG VON NINA IO	29
Produkte anpassen	29
Gruppen anpassen	33
Szenarien anpassen	39
Funksender anpassen	44
5. ERWEITERTE EINSTELLUNGEN	51
6. FEHLERBEHEBUNG	63
7. INFORMATIONEN ZU NINA IO	64

Produkte der Funktion Steuerung durch Bewegung zuordnen	20
Funktion Steuerung durch Bewegung aktivieren/deaktivieren	20
Funktion Steuerung durch Bewegung verwenden: Bewegung nach oben/unten	21
Funktion Steuerung durch Bewegung verwenden: Stopp-Bewegung	22

Produkte der Funktion Steuerung durch Bewegung zuordnen

1. Wählen Sie das Menü Einstellungen, indem Sie auf das entsprechende Symbol tippen.
2. Tippen Sie auf das Symbol Funksender.
3. Tippen Sie auf das Symbol Steuerung durch Bewegung.
4. Tippen Sie auf das Symbol Produkte, um die Liste der verfügbaren Produkte zu erhalten.
5. Wählen Sie die Produkte, die der Funktion Steuerung durch Bewegung zugeordnet werden sollen, und tippen Sie auf OK, um zu speichern.



Funktion Steuerung durch Bewegung aktivieren/deaktivieren

6. Wählen Sie die Option Aktivieren und tippen Sie auf OK, um zu speichern.
 - > Die Funktion Steuerung durch Bewegung ist aktiviert und ihr wurden Produkte zugeordnet: In der Displaymitte werden Kreise angezeigt.
 - > Die Funktion Steuerung durch Bewegung ist aktiviert und ihr wurden keine Produkte zugeordnet: In der Displaymitte werden keine Kreise angezeigt.
 - > Die Funktion Steuerung durch Bewegung ist deaktiviert: In der Displaymitte werden keine Kreise angezeigt.




INHALT

STARTDISPLAY	2
1. SICHERHEITSHINWEISE	3
2. NINA IO-FUNKSENDER	5
3. VERWENDUNG VON NINA IO	13
Produkt bedienen	13
Funktion my (Lieblingsposition)	15
Funktion Steuerung durch Bewegung	19
Szenario starten	23
Sonnenautomatik	24
Alarmfunktion	27
4. ANPASSUNG VON NINA IO	29
Produkte anpassen	29
Gruppen anpassen	33
Szenarien anpassen	39
Funksender anpassen	44
5. ERWEITERTE EINSTELLUNGEN	51
6. FEHLERBEHEBUNG	63
7. INFORMATIONEN ZU NINA IO	64

Produkte der Funktion Steuerung durch Bewegung zuordnen	20
Funktion Steuerung durch Bewegung aktivieren/deaktivieren	20
Funktion Steuerung durch Bewegung verwenden: Bewegung nach oben/unten	21
Funktion Steuerung durch Bewegung verwenden: Stopp-Bewegung	22

Funktion Steuerung durch Bewegung verwenden: Bewegung nach oben/unten

1. Berühren Sie die Displaymitte, bis die Funktion Steuerung durch Bewegung gestartet wird.

 Lassen Sie los, um zum Startdisplay zurückzukehren.

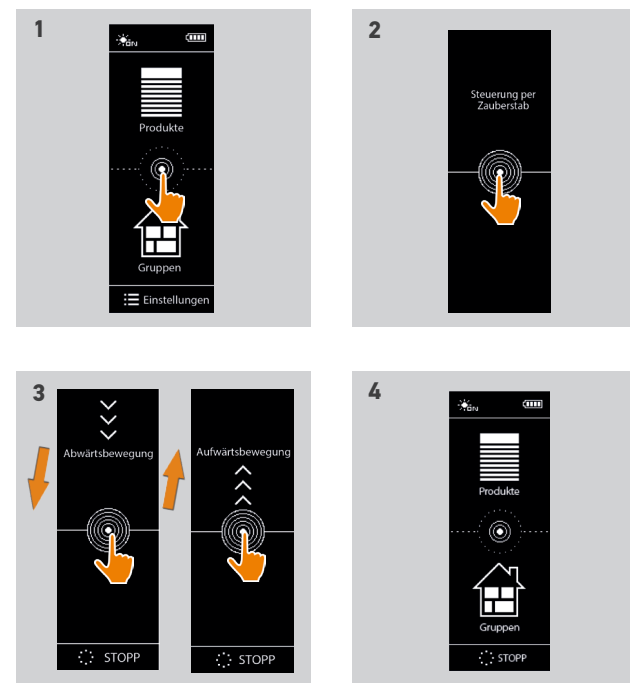
2. Beim Start der Funktion erscheint die Meldung "Steuerung per Zauberstab" auf dem Display.

3. Lassen Sie den Finger auf der Displaymitte, während Sie den Funksender anheben/absenken, um das Auf-/Abfahren, Öffnen/Schließen, Ein-/Ausschalten oder Ver-/Entriegeln des gewünschten Produkts zu starten.

> Die ausgeführte Bewegung wird mit einem Pfeil nach oben bzw. unten angegeben.

> Während der Ausführung werden ein Rad und eine Stopp-Taste angezeigt. Sie können den Vorgang jederzeit durch Antippen der Stopp-Taste beenden.

4. Wenn Sie den Finger von der Displaymitte nehmen, wird automatisch das Startdisplay angezeigt.



INHALT

STARTDISPLAY	2
1. SICHERHEITSHINWEISE	3
2. NINA IO-FUNKSENDER	5
3. VERWENDUNG VON NINA IO	13
Produkt bedienen	13
Funktion my (Lieblingsposition)	15
Funktion Steuerung durch Bewegung	19
Szenario starten	23
Sonnenautomatik	24
Alarmfunktion	27
4. ANPASSUNG VON NINA IO	29
Produkte anpassen	29
Gruppen anpassen	33
Szenarien anpassen	39
Funksender anpassen	44
5. ERWEITERTE EINSTELLUNGEN	51
6. FEHLERBEHEBUNG	63
7. INFORMATIONEN ZU NINA IO	64

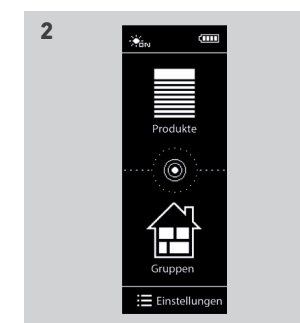
Produkte der Funktion Steuerung durch Bewegung zuordnen	20
Funktion Steuerung durch Bewegung aktivieren/deaktivieren	20
Funktion Steuerung durch Bewegung verwenden: Bewegung nach oben/unten	21
Funktion Steuerung durch Bewegung verwenden: Stopp-Bewegung	22

Funktion Steuerung durch Bewegung verwenden: Stopp-Bewegung

1. Bewegen Sie den Funksender dreimal horizontal, wenn auf einem Produkt, das der Funktion Steuerung durch Bewegung zugeordnet ist, gerade ein Vorgang stattfindet:
 - > Der laufende Vorgang wird gestoppt.
2. Das Startdisplay wird automatisch angezeigt.



Während der Durchführung eines Vorgangs wird die Stopp-Taste angezeigt. Durch Antippen dieser Taste wird der Vorgang ebenfalls beendet.



INHALT

STARTDISPLAY	2
1. SICHERHEITSHINWEISE	3
2. NINA IO-FUNKSENDER	5
3. VERWENDUNG VON NINA IO	13
Produkt bedienen	13
Funktion my (Lieblingsposition)	15
Funktion Steuerung durch Bewegung	19
Szenario starten	23
Sonnenautomatik	24
Alarmfunktion	27
4. ANPASSUNG VON NINA IO	29
Produkte anpassen	29
Gruppen anpassen	33
Szenarien anpassen	39
Funksender anpassen	44
5. ERWEITERTE EINSTELLUNGEN	51
6. FEHLERBEHEBUNG	63
7. INFORMATIONEN ZU NINA IO	64

Szenario starten

Raum/Gruppe auswählen

1. Wählen Sie das Menü **Gruppen**, indem Sie auf das entsprechende Symbol tippen.
2. Wählen Sie den Raum oder die Gruppe mit dem gewünschten Produkt, indem Sie auf das entsprechende Symbol tippen.

 Alle Räume und Gruppen sind über die Navigationstasten oder die Wischtechnik erreichbar.

> Die verfügbaren Szenarien für die Bedienung des ausgewählten Raums oder der ausgewählten Gruppe werden angezeigt.

Szenario starten

3. Wählen Sie das Szenario, indem Sie auf das entsprechende Symbol oder den Namen tippen.
4. Der Vorgang wird gestartet, sobald Sie die Taste loslassen:

> Während der Ausführung werden ein Rad und eine **Stopp**-Taste angezeigt (A). Sie können den Vorgang jederzeit durch Antippen der Stopp-Taste beenden.

> Nach der erfolgreichen Ausführung wird wenige Sekunden lang ein Häkchen angezeigt (B).

 Im Fall einer Störung wird der erkannte Fehler angezeigt und Sie können das Szenario erneut starten.

Standardmäßig bei der Installation definierte Szenarien

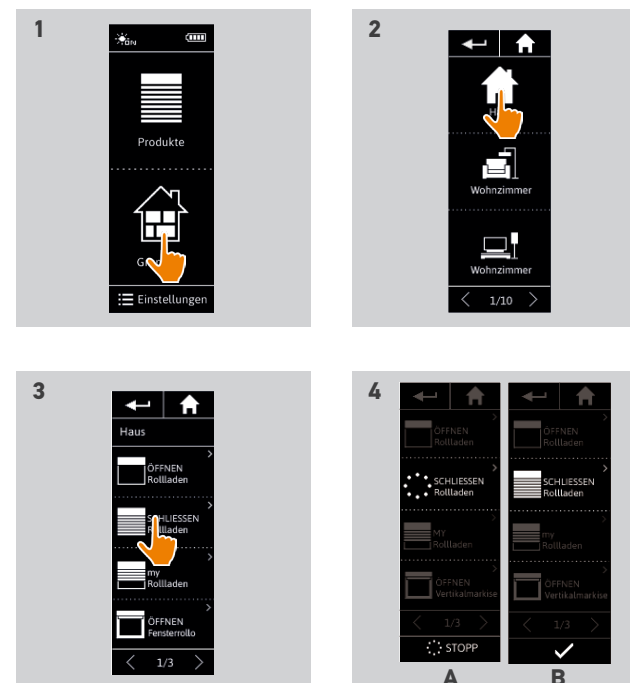
Öffnen/Schließen

Alle öffnen/schließen

Ein-/Ausschalten

my

  (wenn ein oder zwei Sensoren in der Anlage vorhanden sind)



INHALT

STARTDISPLAY	2
1. SICHERHEITSHINWEISE	3
2. NINA IO-FUNKSENDER	5
3. VERWENDUNG VON NINA IO	13
Produkt bedienen	13
Funktion my (Lieblingsposition)	15
Funktion Steuerung durch Bewegung	19
Szenario starten	23
Sonnenautomatik	24
Alarmfunktion	27
4. ANPASSUNG VON NINA IO	29
Produkte anpassen	29
Gruppen anpassen	33
Szenarien anpassen	39
Funksender anpassen	44
5. ERWEITERTE EINSTELLUNGEN	51
6. FEHLERBEHEBUNG	63
7. INFORMATIONEN ZU NINA IO	64

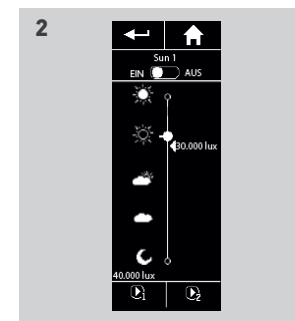
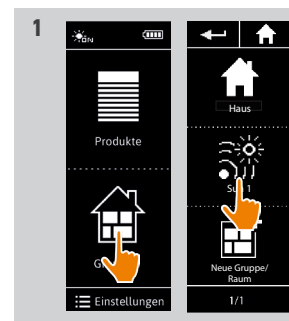
Sonnenautomatik

Sonnenlichtintensität anzeigen	24
Schwellenwert ändern und Szenarien definieren	24
Sonnenautomatik aktivieren/deaktivieren	24
Produktliste einer Gruppe "Sensor" ändern	25
Gruppe "Sensor" umbenennen	26

Die Sonnenautomatik kann aktiviert werden, wenn mindestens ein Sensor in der Anlage vorhanden ist. Sie ist konfigurierbar und kann deaktiviert werden.

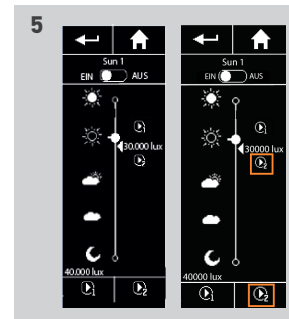
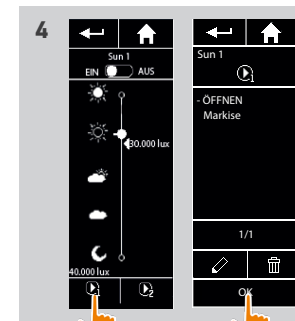
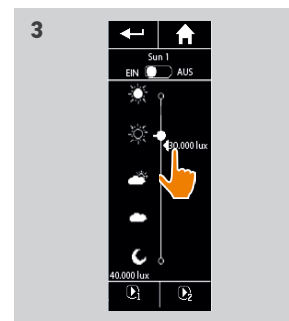
Sonnenlichtintensität anzeigen

1. Wählen Sie das Menü **Gruppen**, indem Sie auf das entsprechende Symbol tippen. Wählen Sie dann das Symbol 'Sun 1'.
2. Auf dem Display wird die aktuelle Helligkeit angezeigt.
 - > Die Skala der Helligkeit reicht von 0 bis 100.000 lux.

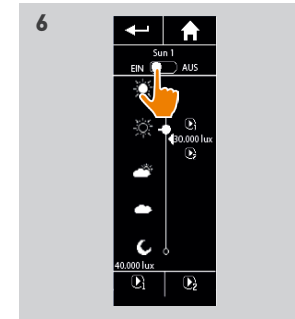


Schwellenwert ändern und Szenarien definieren

3. Verschieben Sie den Pfeil, um den Schwellenwert einzustellen.
 - > Die Tasten and am unteren Displayrand gestatten die Einstellung der Automatik.
4. Tippen Sie auf die Tasten and , um die Szenarien zu definieren. Tippen Sie zur Bestätigung auf OK.
5. Die Symbole werden zu beiden Seiten des Pfeils angezeigt, wenn die Szenarien definiert wurden.
 - > Das Szenario wird abgespielt, wenn die Helligkeit den Schwellenwert überschreitet. (A)
 - > Das Szenario wird abgespielt, wenn die Helligkeit den Schwellenwert unterschreitet. (B)



A B



INHALT

STARTDISPLAY	2
1. SICHERHEITSHINWEISE	3
2. NINA IO-FUNKSENDER	5
3. VERWENDUNG VON NINA IO	13
Produkt bedienen	13
Funktion my (Lieblingsposition)	15
Funktion Steuerung durch Bewegung	19
Szenario starten	23
Sonnenautomatik	24
Alarmfunktion	27
4. ANPASSUNG VON NINA IO	29
Produkte anpassen	29
Gruppen anpassen	33
Szenarien anpassen	39
Funksender anpassen	44
5. ERWEITERTE EINSTELLUNGEN	51
6. FEHLERBEHEBUNG	63
7. INFORMATIONEN ZU NINA IO	64

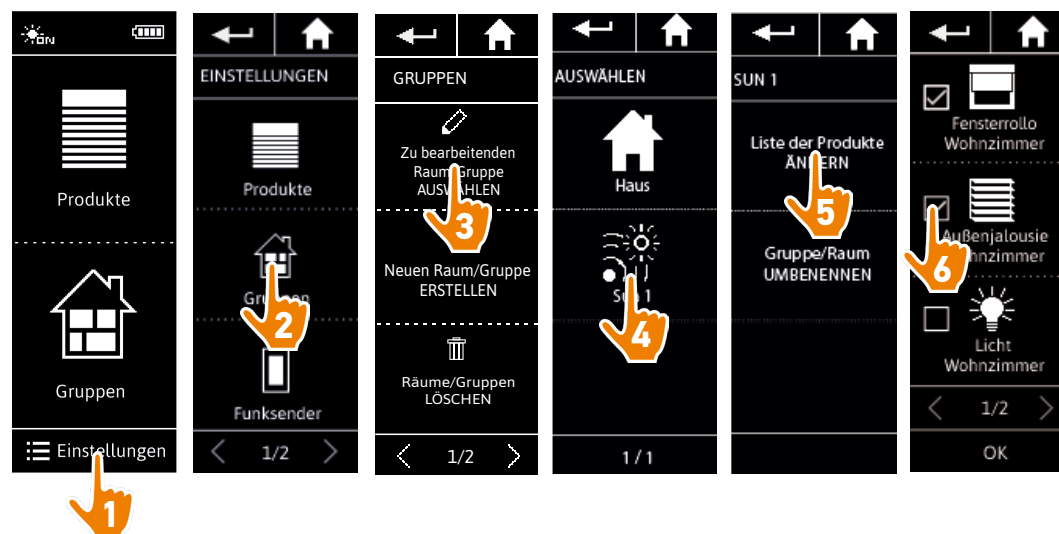
Sonnenlichtintensität anzeigen	24
Schwellenwert ändern und Szenarien definieren	24
Sonnenautomatik aktivieren/deaktivieren	24
Produktliste einer Gruppe "Sensor" ändern	25
Gruppe "Sensor" umbenennen	26

Produktliste einer Gruppe "Sensor" ändern

Wählen Sie die gewünschte Gruppe "Sensor" im Menü Einstellungen und anschließend "Liste der Produkte ändern" aus.

Aktivieren Sie die Kontrollkästchen der Produkte, die diesem Sonnensensor zugeordnet werden sollen.

Deaktivieren Sie die Kontrollkästchen der Produkte, die aus der Liste gelöscht werden sollen.



i Auch wenn alle Produkte einer Gruppe "Sensor" gelöscht wurden, wird die Gruppe "Sensor" selbst nicht gelöscht.

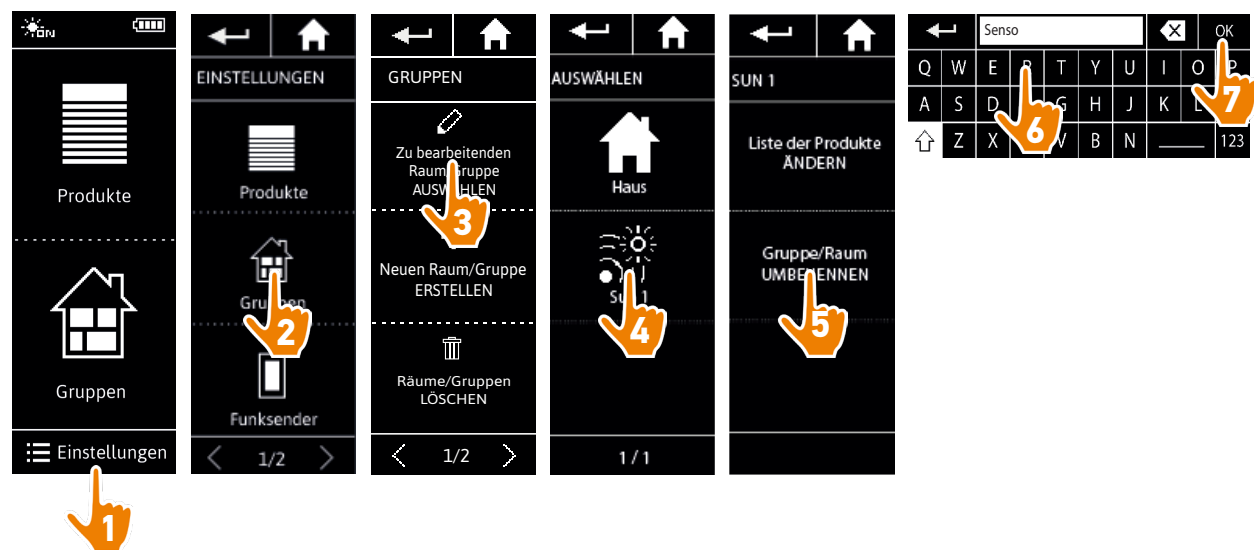
INHALT

STARTDISPLAY	2
1. SICHERHEITSHINWEISE	3
2. NINA IO-FUNKSENDER	5
3. VERWENDUNG VON NINA IO	13
Produkt bedienen	13
Funktion my (Lieblingsposition)	15
Funktion Steuerung durch Bewegung	19
Szenario starten	23
Sonnenautomatik	24
Alarmfunktion	27
4. ANPASSUNG VON NINA IO	29
Produkte anpassen	29
Gruppen anpassen	33
Szenarien anpassen	39
Funksender anpassen	44
5. ERWEITERTE EINSTELLUNGEN	51
6. FEHLERBEHEBUNG	63
7. INFORMATIONEN ZU NINA IO	64

Sonnenlichtintensität anzeigen	24
Schwellenwert ändern und Szenarien definieren	24
Sonnenautomatik aktivieren/deaktivieren	24
Produktliste einer Gruppe "Sensor" ändern	25
Gruppe "Sensor" umbenennen	26

Gruppe "Sensor" umbenennen

Wählen Sie die gewünschte Gruppe "Sensor" im Menü Einstellungen aus und ändern Sie mit der Tastatur ihren Namen:



INHALT

STARTDISPLAY	2
1. SICHERHEITSHINWEISE	3
2. NINA IO-FUNKSENDER	5
3. VERWENDUNG VON NINA IO	13
Produkt bedienen	13
Funktion my (Lieblingsposition)	15
Funktion Steuerung durch Bewegung	19
Szenario starten	23
Sonnenautomatik	24
Alarmfunktion	27
4. ANPASSUNG VON NINA IO	29
Produkte anpassen	29
Gruppen anpassen	33
Szenarien anpassen	39
Funksender anpassen	44
5. ERWEITERTE EINSTELLUNGEN	51
6. FEHLERBEHEBUNG	63
7. INFORMATIONEN ZU NINA IO	64

Alarmfunktion

Alarm deaktivieren	27
Alarmcode ändern	28


Die Alarmfunktion ist ebenfalls konfigurierbar: Der Einbruchalarm für Ihr Zuhause kann mit Nina io aktiviert und deaktiviert werden.

Zur Deaktivierung des Alarms mit Nina io muss ein spezifischer vom Alarmcode verschiedener Code eingegeben werden. Der Alarmcode von Nina io wird für die Aktivierung des Alarms nicht benötigt.


Der Code ist auf 0000 voreingestellt. Der Alarmcode von Nina io kann im Menü Einstellungen geändert werden.

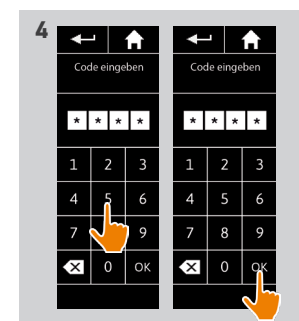
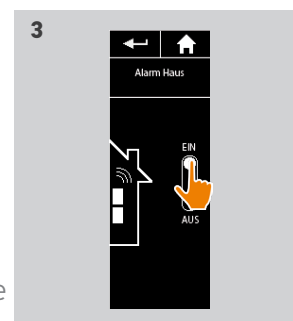
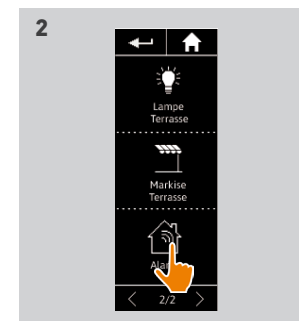
Alarm deaktivieren

1. Wählen Sie das Menü Produkte, indem Sie auf das entsprechende Symbol tippen.
2. Tippen Sie in der Produktliste auf das Symbol Alarm.

 Dieses Symbol wird nur dann in der Produktliste angezeigt, wenn dem Nina io-Funksender ein Alarm zugeordnet wurde.

3. Ziehen Sie die Taste in die Position AUS.
 - > Sie werden aufgefordert, einen Code einzugeben, um den Alarm zu deaktivieren.
4. Geben Sie den Code (auf 0000 voreingestellt) mit den Zifferntasten ein und tippen Sie zur Bestätigung auf OK.
 - > Der Alarm ist deaktiviert.

 Um ihn zu aktivieren, führen Sie die genannten Schritte erneut aus, indem Sie die Taste in die Position EIN ziehen. Die Eingabe des Codes ist nicht erforderlich.



INHALT

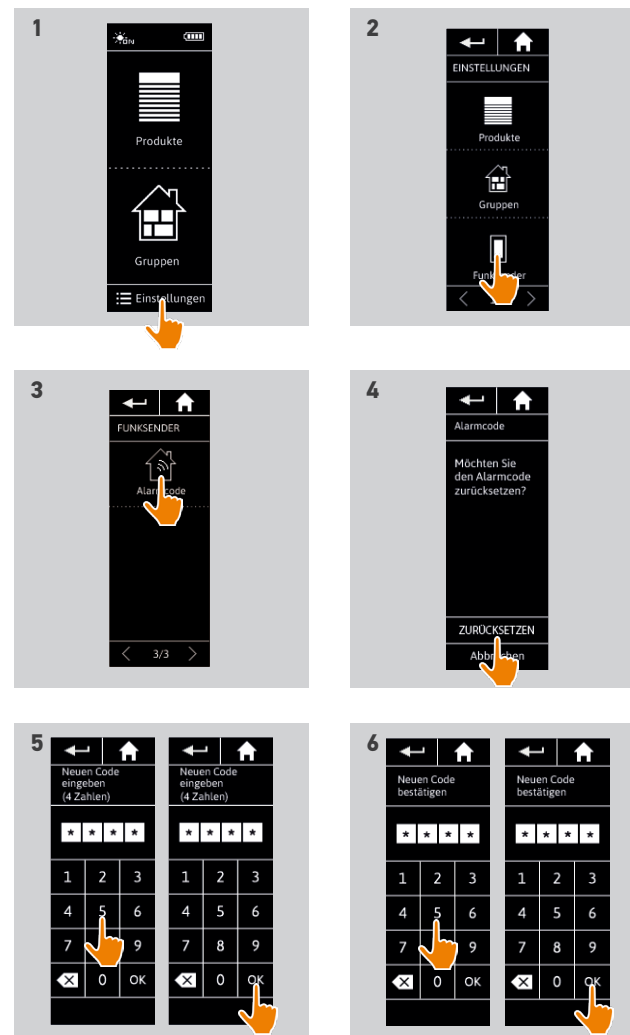
STARTDISPLAY	2
1. SICHERHEITSHINWEISE	3
2. NINA IO-FUNKSENDER	5
3. VERWENDUNG VON NINA IO	13
Produkt bedienen	13
Funktion my (Lieblingsposition)	15
Funktion Steuerung durch Bewegung	19
Szenario starten	23
Sonnenautomatik	24
Alarmfunktion	27
4. ANPASSUNG VON NINA IO	29
Produkte anpassen	29
Gruppen anpassen	33
Szenarien anpassen	39
Funksender anpassen	44
5. ERWEITERTE EINSTELLUNGEN	51
6. FEHLERBEHEBUNG	63
7. INFORMATIONEN ZU NINA IO	64

Alarm deaktivieren
Alarmcode ändern

27
28

Alarmcode ändern

1. Wählen Sie das Menü **Einstellungen**, indem Sie auf das entsprechende Symbol tippen.
2. Tippen Sie auf das Symbol **Funksender**, um die entsprechenden Einstellungen aufzurufen.
 - > Sie werden aufgefordert, das Zurücksetzen des Alarmcodes zu bestätigen.
3. Tippen Sie auf das Symbol **Alarmcode**.
 - > Eine Tastatur wird angezeigt.
4. Geben Sie den neuen Code ein und tippen Sie zur Bestätigung auf **OK**.
 - > Sie werden aufgefordert, den neuen Code zu bestätigen.
5. Geben Sie den neuen Code zur Bestätigung erneut ein.
 - > Der Alarmcode ist aktualisiert.



INHALT

STARTDISPLAY	2
1. SICHERHEITSHINWEISE	3
2. NINA IO-FUNKSENDER	5
3. VERWENDUNG VON NINA IO	13
Produkt bedienen	13
Funktion my (Lieblingsposition)	15
Funktion Steuerung durch Bewegung	19
Szenario starten	23
Sonnenautomatik	24
Alarmfunktion	27
4. ANPASSUNG VON NINA IO	29
Produkte anpassen	29
Gruppen anpassen	33
Szenarien anpassen	39
Funksender anpassen	44
5. ERWEITERTE EINSTELLUNGEN	51
6. FEHLERBEHEBUNG	63
7. INFORMATIONEN ZU NINA IO	64

4. ANPASSUNG VON NINA IO

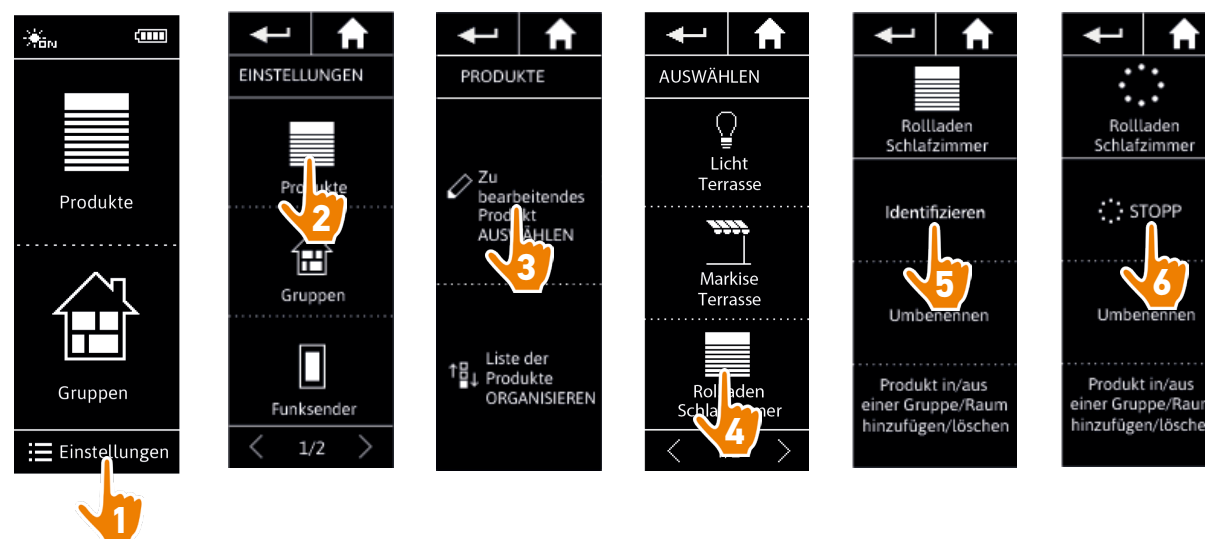
Produkte anpassen

Produkt identifizieren	29
Produkt umbenennen	30
Produkt in einer Gruppe hinzufügen/löschen	31
Liste der Produkte organisieren	32

Produkt identifizieren

Die Funktion Identifizieren gestattet die Lokalisierung eines Produktes im Haus: Das entsprechende Produkt wird angesteuert oder führt eine kurze Auf-/Abbewegung durch.

Wählen Sie das Produkt im Menü **Einstellungen** und tippen Sie auf **Identifizieren**, um es zu aktivieren. Wenn Sie das Produkt lokalisiert haben, können Sie es durch Antippen der **Stopp**taste stoppen:



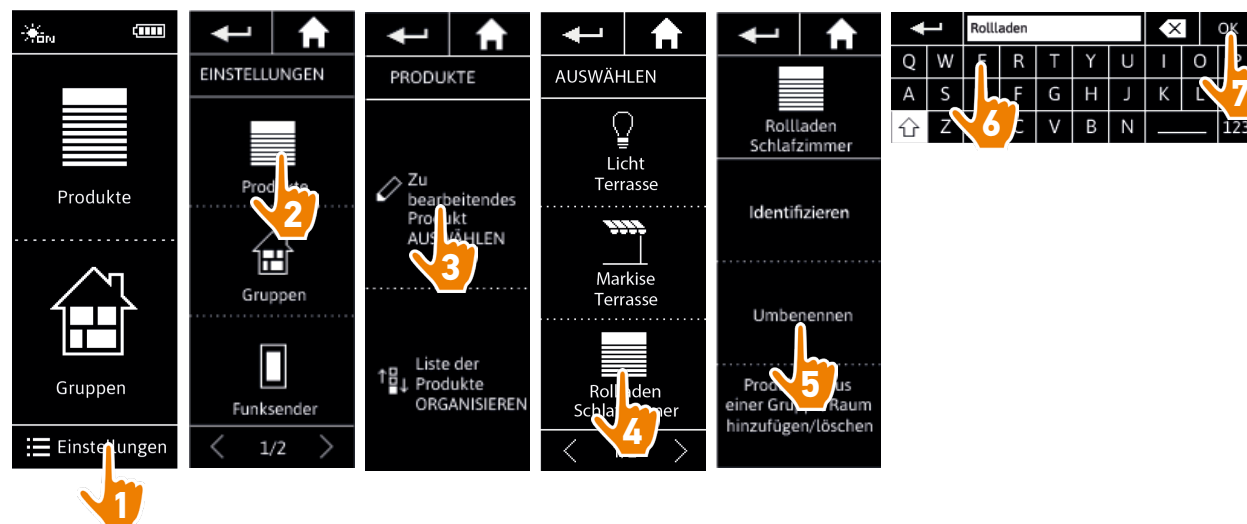
INHALT

STARTDISPLAY	2
1. SICHERHEITSHINWEISE	3
2. NINA IO-FUNKSENDER	5
3. VERWENDUNG VON NINA IO	13
Produkt bedienen	13
Funktion my (Lieblingsposition)	15
Funktion Steuerung durch Bewegung	19
Szenario starten	23
Sonnenautomatik	24
Alarmfunktion	27
4. ANPASSUNG VON NINA IO	29
Produkte anpassen	29
Gruppen anpassen	33
Szenarien anpassen	39
Funksender anpassen	44
5. ERWEITERTE EINSTELLUNGEN	51
6. FEHLERBEHEBUNG	63
7. INFORMATIONEN ZU NINA IO	64

Produkt identifizieren	29
Produkt umbenennen	30
Produkt in einer Gruppe hinzufügen/löschen	31
Liste der Produkte organisieren	32

Produkt umbenennen

Wählen Sie das entsprechende Produkt im Menü Einstellungen aus und ändern Sie mit der Tastatur seinen Namen:



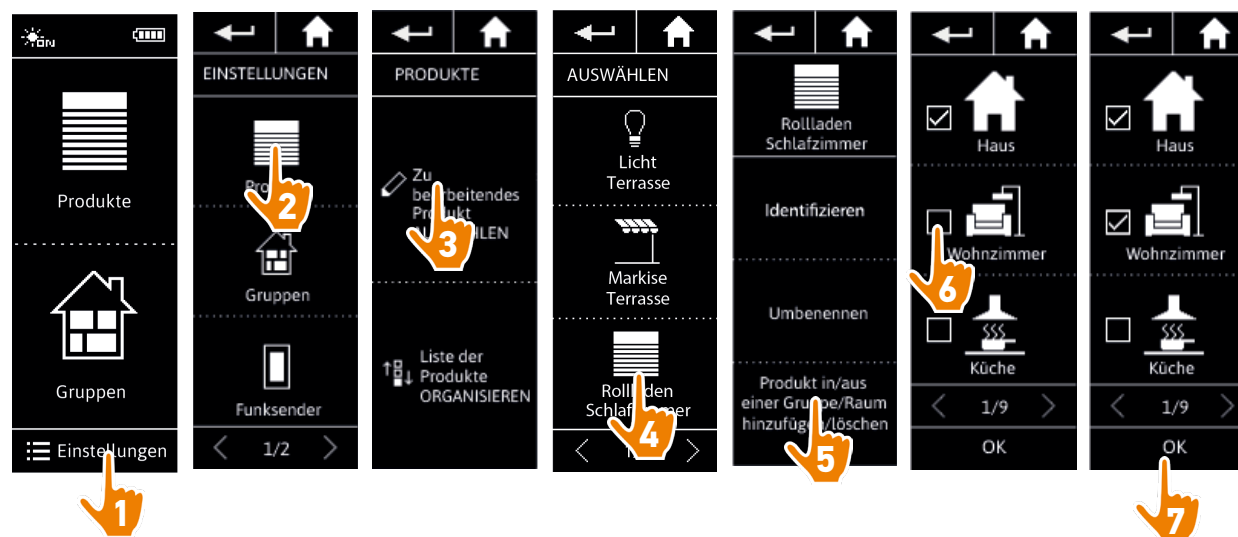
INHALT




STARTDISPLAY	2
1. SICHERHEITSHINWEISE	3
2. NINA IO-FUNKSENDER	5
3. VERWENDUNG VON NINA IO	13
Produkt bedienen	13
Funktion my (Lieblingsposition)	15
Funktion Steuerung durch Bewegung	19
Szenario starten	23
Sonnenautomatik	24
Alarmfunktion	27
4. ANPASSUNG VON NINA IO	29
Produkte anpassen	29
Gruppen anpassen	33
Szenarien anpassen	39
Funksender anpassen	44
5. ERWEITERTE EINSTELLUNGEN	51
6. FEHLERBEHEBUNG	63
7. INFORMATIONEN ZU NINA IO	64

Produkt identifizieren	29
Produkt umbenennen	30
Produkt in einer Gruppe hinzufügen/löschen	31
Liste der Produkte organisieren	32

Produkt in einer Gruppe hinzufügen/löschen

Wählen Sie das entsprechende Produkt im Menü Einstellungen aus und aktivieren/deaktivieren Sie die Kontrollkästchen der zugehörigen Gruppen:



-  Gruppen, die das ausgewählte Produkt enthalten, sind beim Aufrufen der Gruppenliste bereits aktiviert (angekreuzt).
-  Sie können eine oder mehrere Gruppen für dasselbe Produkt auswählen, indem Sie ein oder mehrere Kästchen aktivieren.
-  Wenn alle Produkte einer Gruppe gelöscht wurden, wird die Gruppe, ausgenommen eine Gruppe "Sensor", ebenfalls gelöscht.

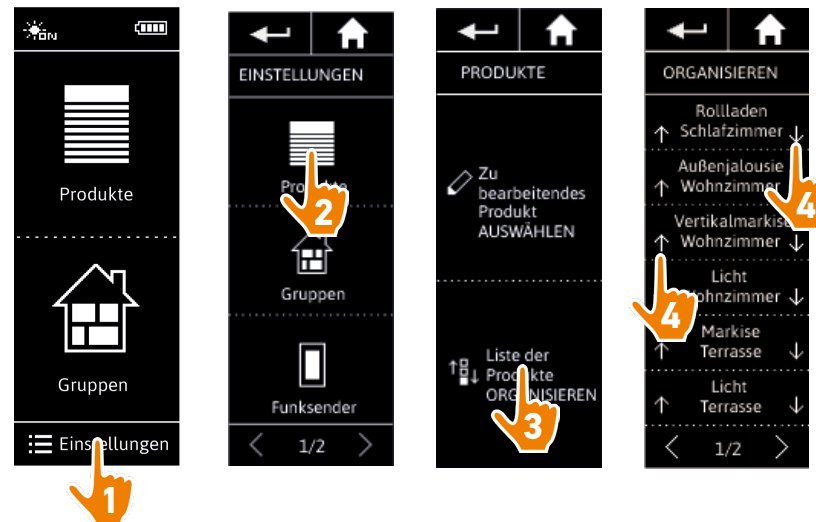
INHALT

STARTDISPLAY	2
1. SICHERHEITSHINWEISE	3
2. NINA IO-FUNKSENDER	5
3. VERWENDUNG VON NINA IO	13
Produkt bedienen	13
Funktion my (Lieblingsposition)	15
Funktion Steuerung durch Bewegung	19
Szenario starten	23
Sonnenautomatik	24
Alarmfunktion	27
4. ANPASSUNG VON NINA IO	29
Produkte anpassen	29
Gruppen anpassen	33
Szenarien anpassen	39
Funksender anpassen	44
5. ERWEITERTE EINSTELLUNGEN	51
6. FEHLERBEHEBUNG	63
7. INFORMATIONEN ZU NINA IO	64

Produkt identifizieren	29
Produkt umbenennen	30
Produkt in einer Gruppe hinzufügen/löschen	31
Liste der Produkte organisieren	32

Liste der Produkte organisieren

Wählen Sie das Produkt im Menü Einstellungen aus und verändern Sie mit den Pfeiltasten seine Position in der Liste:



> Nach jedem Antippen des nach oben oder unten gerichteten Pfeils wird die Reihenfolge der Liste automatisch gespeichert.

INHALT

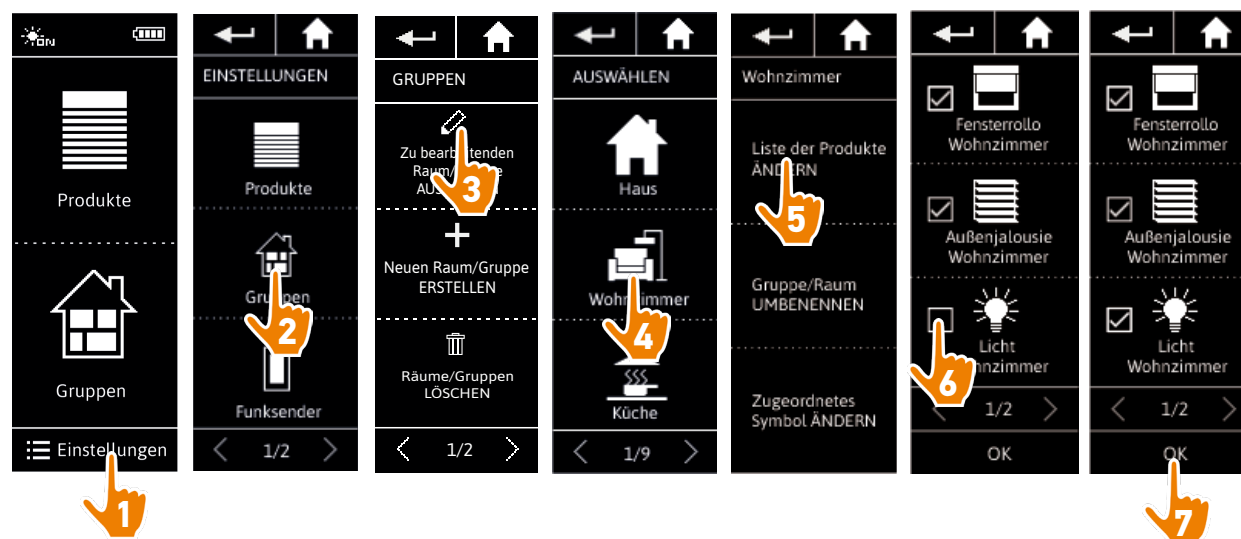
STARTDISPLAY	2
1. SICHERHEITSHINWEISE	3
2. NINA IO-FUNKSENDER	5
3. VERWENDUNG VON NINA IO	13
Produkt bedienen	13
Funktion my (Lieblingsposition)	15
Funktion Steuerung durch Bewegung	19
Szenario starten	23
Sonnenautomatik	24
Alarmfunktion	27
4. ANPASSUNG VON NINA IO	29
Produkte anpassen	29
Gruppen anpassen	33
Szenarien anpassen	39
Funksender anpassen	44
5. ERWEITERTE EINSTELLUNGEN	51
6. FEHLERBEHEBUNG	63
7. INFORMATIONEN ZU NINA IO	64



Gruppen anpassen

Produktliste einer Gruppe ändern	33
Gruppe umbenennen	34
Symbol einer Gruppe ändern	35
Neue Gruppe erstellen	36
Gruppe löschen	37
Liste der Gruppen anordnen	38

Produktliste einer Gruppe ändern

Wählen Sie im Menü Einstellungen die entsprechende Gruppe aus und aktivieren/deaktivieren Sie die Kontrollkästchen der zugehörigen Produkte:



-  Produkte, die bereits zur Gruppe gehören, sind beim Aufrufen der Produktliste bereits aktiviert (angekreuzt). Wenn alle Produkte deaktiviert werden, wird die Gruppe gelöscht.
-  Die Produktliste einer Gruppe "Sensor" kann auf dieselbe Weise geändert werden. Jedoch werden die Gruppen "Sensor" auch dann nicht gelöscht, wenn alle zugehörigen Produkte gelöscht wurden.

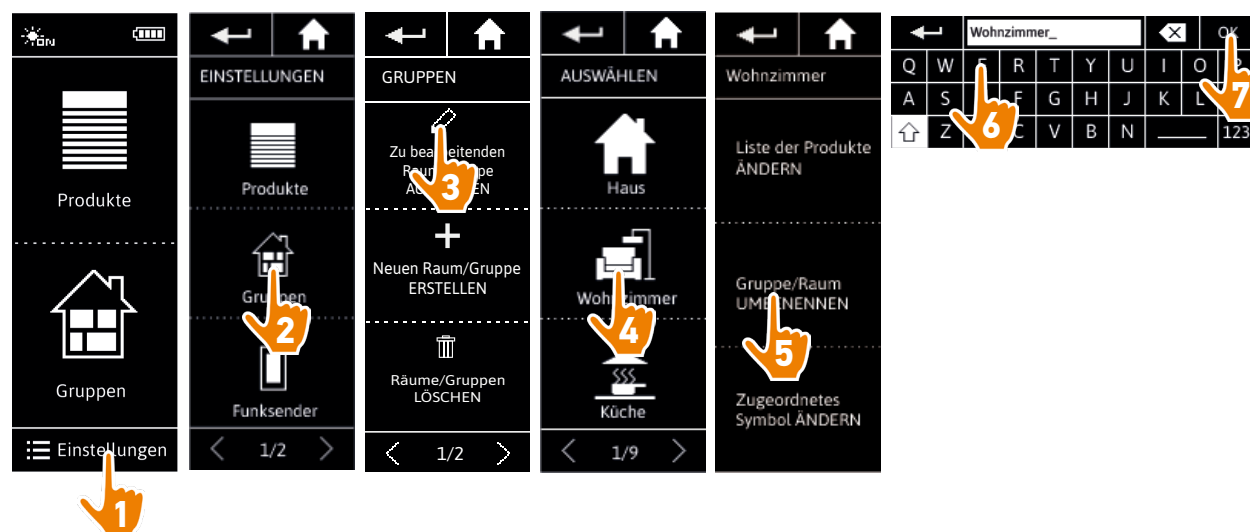
INHALT

STARTDISPLAY	2
1. SICHERHEITSHINWEISE	3
2. NINA IO-FUNKSENDER	5
3. VERWENDUNG VON NINA IO	13
Produkt bedienen	13
Funktion my (Lieblingsposition)	15
Funktion Steuerung durch Bewegung	19
Szenario starten	23
Sonnenautomatik	24
Alarmfunktion	27
4. ANPASSUNG VON NINA IO	29
Produkte anpassen	29
Gruppen anpassen	33
Szenarien anpassen	39
Funksender anpassen	44
5. ERWEITERTE EINSTELLUNGEN	51
6. FEHLERBEHEBUNG	63
7. INFORMATIONEN ZU NINA IO	64

Produktliste einer Gruppe ändern	33
Gruppe umbenennen	34
Symbol einer Gruppe ändern	35
Neue Gruppe erstellen	36
Gruppe löschen	37
Liste der Gruppen anordnen	38

Gruppe umbenennen

Wählen Sie die entsprechende Gruppe im Menü Einstellungen aus und ändern Sie mit der Tastatur ihren Namen:



 Eine Gruppe "Sensor" kann auf dieselbe Weise umbenannt werden.

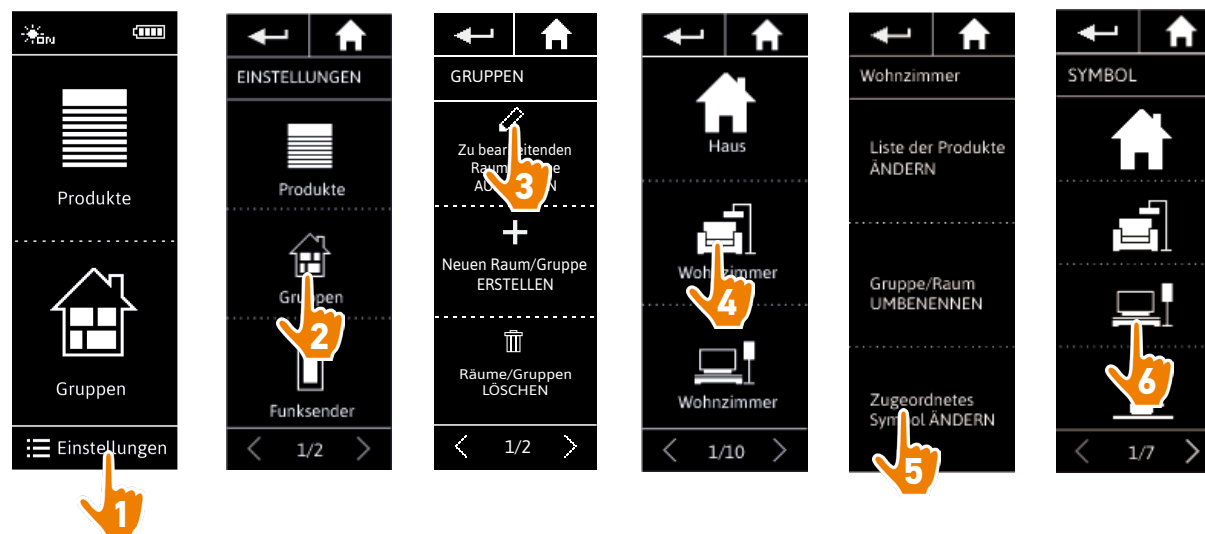
INHALT

STARTDISPLAY	2
1. SICHERHEITSHINWEISE	3
2. NINA IO-FUNKSENDER	5
3. VERWENDUNG VON NINA IO	13
Produkt bedienen	13
Funktion my (Lieblingsposition)	15
Funktion Steuerung durch Bewegung	19
Szenario starten	23
Sonnenautomatik	24
Alarmfunktion	27
4. ANPASSUNG VON NINA IO	29
Produkte anpassen	29
Gruppen anpassen	33
Szenarien anpassen	39
Funksender anpassen	44
5. ERWEITERTE EINSTELLUNGEN	51
6. FEHLERBEHEBUNG	63
7. INFORMATIONEN ZU NINA IO	64

Produktliste einer Gruppe ändern	33
Gruppe umbenennen	34
Symbol einer Gruppe ändern	35
Neue Gruppe erstellen	36
Gruppe löschen	37
Liste der Gruppen anordnen	38

Symbol einer Gruppe ändern

Wählen Sie die entsprechende Gruppe im Menü Einstellungen aus und wählen Sie ein neues Symbol:



> Das neue Symbol wird bei der Auswahl automatisch gespeichert.

i Das Symbol einer Gruppe "Sensor" kann nicht geändert werden.

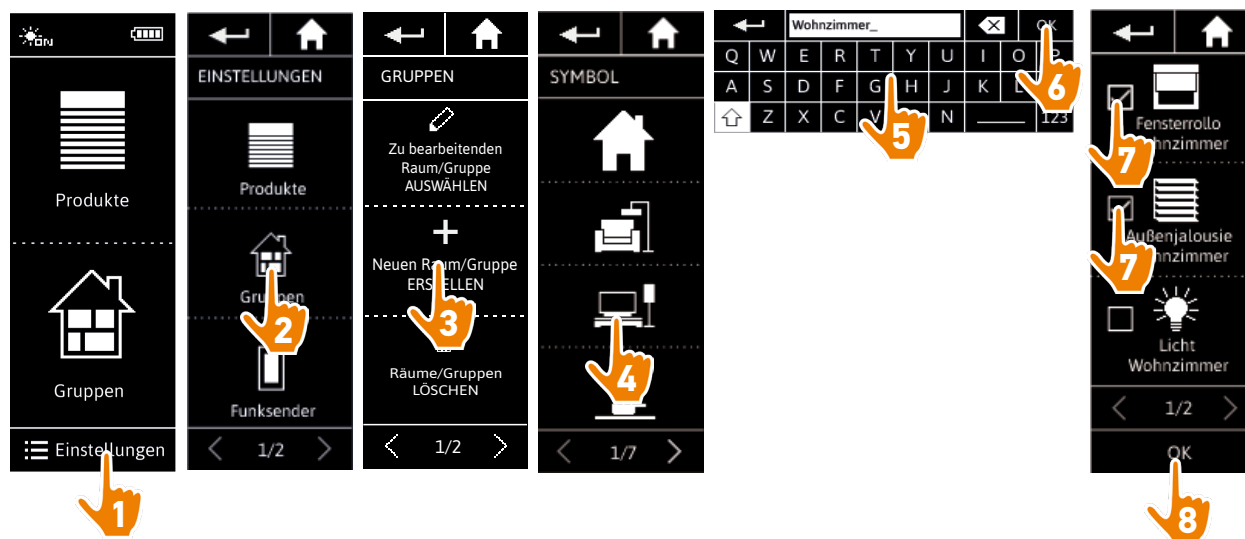
INHALT

STARTDISPLAY	2
1. SICHERHEITSHINWEISE	3
2. NINA IO-FUNKSENDER	5
3. VERWENDUNG VON NINA IO	13
Produkt bedienen	13
Funktion my (Lieblingsposition)	15
Funktion Steuerung durch Bewegung	19
Szenario starten	23
Sonnenautomatik	24
Alarmfunktion	27
4. ANPASSUNG VON NINA IO	29
Produkte anpassen	29
Gruppen anpassen	33
Szenarien anpassen	39
Funksender anpassen	44
5. ERWEITERTE EINSTELLUNGEN	51
6. FEHLERBEHEBUNG	63
7. INFORMATIONEN ZU NINA IO	64

Produktliste einer Gruppe ändern	33
Gruppe umbenennen	34
Symbol einer Gruppe ändern	35
Neue Gruppe erstellen	36
Gruppe löschen	37
Liste der Gruppen anordnen	38

Neue Gruppe erstellen

Definieren Sie im Menü **Einstellungen** das Symbol und den Namen des neuen Raums/der neuen Gruppe und wählen Sie die zugehörigen Produkte aus:



- > Der neue Raum/die neue Gruppe wird am Ende der Liste der Gruppen hinzugefügt.
- > Der neue Raum/die neue Gruppe wird mit den vordefinierten Szenarien automatisch erstellt.

- i** Es ist nicht möglich, eine neue Gruppe "Sensor" zu erstellen.
- i** Informationen zum Ändern, Löschen oder Hinzufügen eines Szenarios finden Sie unter [Szenarien anpassen, Seite 39](#).

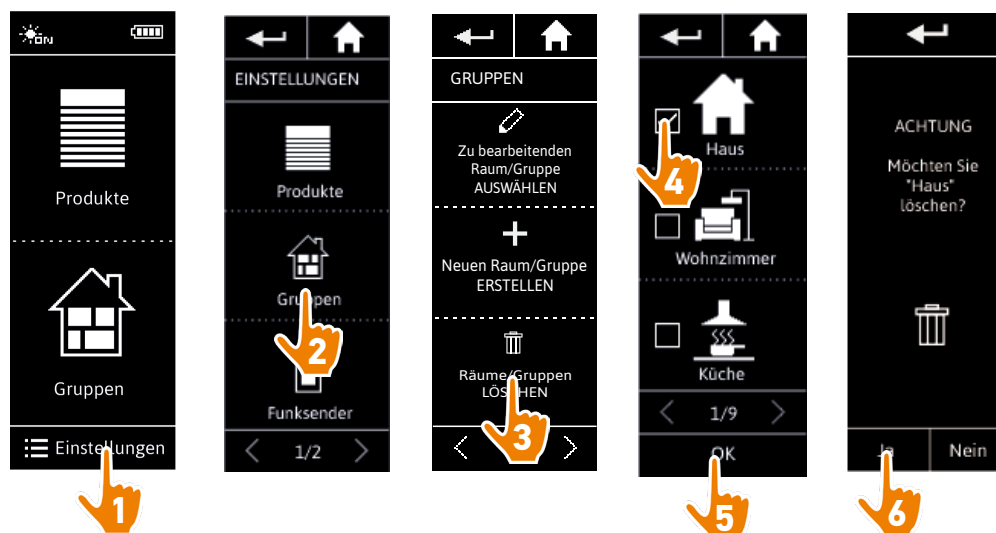
INHALT

STARTDISPLAY	2
1. SICHERHEITSHINWEISE	3
2. NINA IO-FUNKSENDER	5
3. VERWENDUNG VON NINA IO	13
Produkt bedienen	13
Funktion my (Lieblingsposition)	15
Funktion Steuerung durch Bewegung	19
Szenario starten	23
Sonnenautomatik	24
Alarmfunktion	27
4. ANPASSUNG VON NINA IO	29
Produkte anpassen	29
Gruppen anpassen	33
Szenarien anpassen	39
Funksender anpassen	44
5. ERWEITERTE EINSTELLUNGEN	51
6. FEHLERBEHEBUNG	63
7. INFORMATIONEN ZU NINA IO	64

Produktliste einer Gruppe ändern	33
Gruppe umbenennen	34
Symbol einer Gruppe ändern	35
Neue Gruppe erstellen	36
Gruppe löschen	37
Liste der Gruppen anordnen	38

Gruppe löschen

Wählen Sie im Menü Einstellungen die entsprechende Gruppe aus und löschen Sie sie:



i Sie können mehrere Gruppen gleichzeitig löschen, indem Sie beim Aufrufen der Liste der Gruppe mehrere Kontrollkästchen aktivieren.

i Sie können die Produkte, die einer Gruppe "Sensor" zugeordnet wurden, aber nicht die Gruppe "Sensor" selbst löschen.
Informationen zum Löschen eines Sensors aus einer Anlage finden Sie unter *Produkte verwalten, Seite 61*.

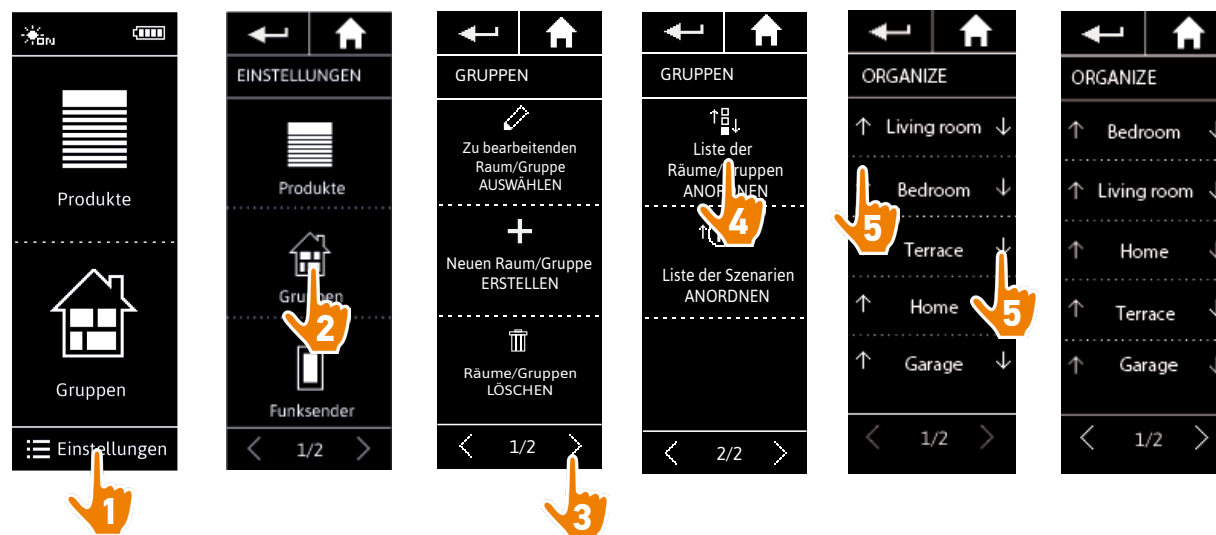
INHALT

STARTDISPLAY	2
1. SICHERHEITSHINWEISE	3
2. NINA IO-FUNKSENDER	5
3. VERWENDUNG VON NINA IO	13
Produkt bedienen	13
Funktion my (Lieblingsposition)	15
Funktion Steuerung durch Bewegung	19
Szenario starten	23
Sonnenautomatik	24
Alarmfunktion	27
4. ANPASSUNG VON NINA IO	29
Produkte anpassen	29
Gruppen anpassen	33
Szenarien anpassen	39
Funksender anpassen	44
5. ERWEITERTE EINSTELLUNGEN	51
6. FEHLERBEHEBUNG	63
7. INFORMATIONEN ZU NINA IO	64

Produktliste einer Gruppe ändern	33
Gruppe umbenennen	34
Symbol einer Gruppe ändern	35
Neue Gruppe erstellen	36
Gruppe löschen	37
Liste der Gruppen anordnen	38

Liste der Gruppen anordnen

Wählen Sie im Menü Einstellungen erst die Gruppen, dann Liste der Räume/Gruppen anordnen aus und ändern Sie mit den Pfeiltasten deren Positionen in der Liste:





i Die Gruppen "Sensor" befinden sich in der Liste der Gruppen und können in dieser Liste auf die gleiche Weise wie die anderen Gruppen verschoben werden.

INHALT

STARTDISPLAY	2
1. SICHERHEITSHINWEISE	3
2. NINA IO-FUNKSENDER	5
3. VERWENDUNG VON NINA IO	13
Produkt bedienen	13
Funktion my (Lieblingsposition)	15
Funktion Steuerung durch Bewegung	19
Szenario starten	23
Sonnenautomatik	24
Alarmfunktion	27
4. ANPASSUNG VON NINA IO	29
Produkte anpassen	29
Gruppen anpassen	33
Szenarien anpassen	39
Funksender anpassen	44
5. ERWEITERTE EINSTELLUNGEN	51
6. FEHLERBEHEBUNG	63
7. INFORMATIONEN ZU NINA IO	64

Szenarien anpassen

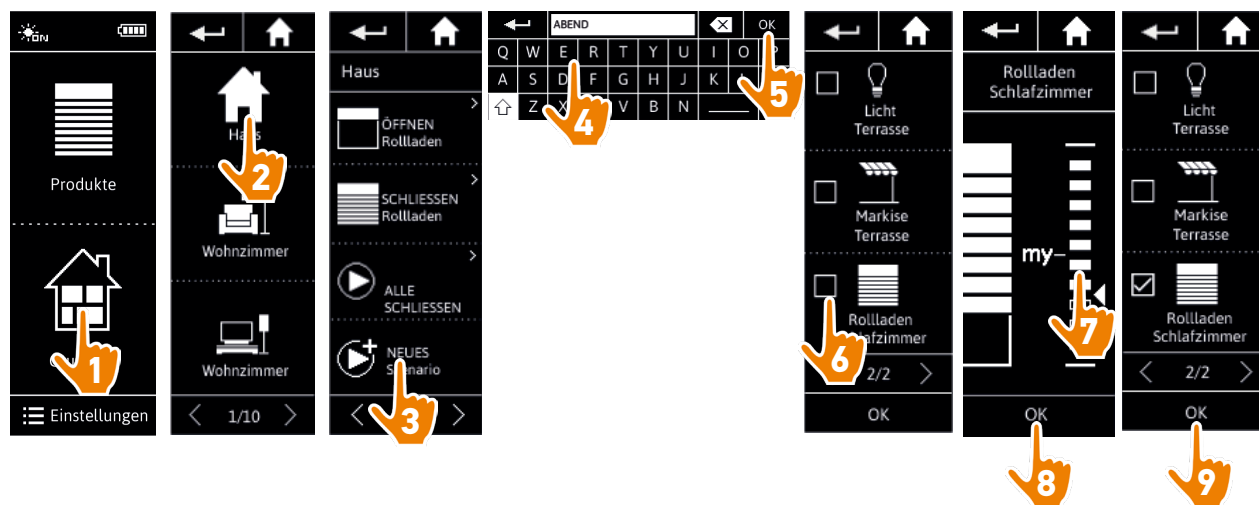
-  Vordefinierte Szenarien können nicht umbenannt oder geändert werden. Sie können lediglich gelöscht werden.
-  Die Szenarien der Gruppen "Sensor" werden mit einem anderen Verfahren erstellt. Informationen finden Sie unter *Schwellenwert ändern und Szenarien definieren, Seite 24.*

Szenario erstellen	39
Szenario umbenennen	40
Szenario ändern	41
Szenario löschen	42
Liste der Szenarien anordnen	43

Szenario erstellen

Wählen Sie im Menü **Gruppen** die Gruppe aus, die das neue Szenario enthalten soll, und tippen Sie am Ende der Szenarienliste auf **Neues Szenario**. Geben Sie dem neuen Szenario einen Namen, wählen Sie die zugehörigen Produkte aus und bestätigen Sie den Vorgang.

Sie können ein oder mehrere Produkte auswählen, indem Sie die entsprechenden Kontrollkästchen in der Produktliste nacheinander aktivieren. Stellen Sie nach jeder Produktauswahl die zugehörige Produkte ein, indem Sie es in die gewünschte Position bringen.



> Die Einzelheiten eines Szenarios werden angezeigt, wenn Sie das neue Szenario durch Tippen auf OK speichern (Name, Einzelheiten des Vorgangs, zugeordnete Produkte).

INHALT

STARTDISPLAY	2
1. SICHERHEITSHINWEISE	3
2. NINA IO-FUNKSENDER	5
3. VERWENDUNG VON NINA IO	13
Produkt bedienen	13
Funktion my (Lieblingsposition)	15
Funktion Steuerung durch Bewegung	19
Szenario starten	23
Sonnenautomatik	24
Alarmfunktion	27
4. ANPASSUNG VON NINA IO	29
Produkte anpassen	29
Gruppen anpassen	33
Szenarien anpassen	39
Funksender anpassen	44
5. ERWEITERTE EINSTELLUNGEN	51
6. FEHLERBEHEBUNG	63
7. INFORMATIONEN ZU NINA IO	64

Szenario erstellen	39
Szenario umbenennen	40
Szenario ändern	41
Szenario löschen	42
Liste der Szenarien anordnen	43

Szenario umbenennen

Wählen Sie im Menü **Gruppen** die Gruppe, die das entsprechende Szenario enthält. Wählen Sie dann das Szenario und ändern Sie mit der Tastatur seinen Namen:



i Diese Funktion kann für vordefinierte Szenarien nicht verwendet werden. Nur benutzerdefinierte Szenarien können umbenannt werden.

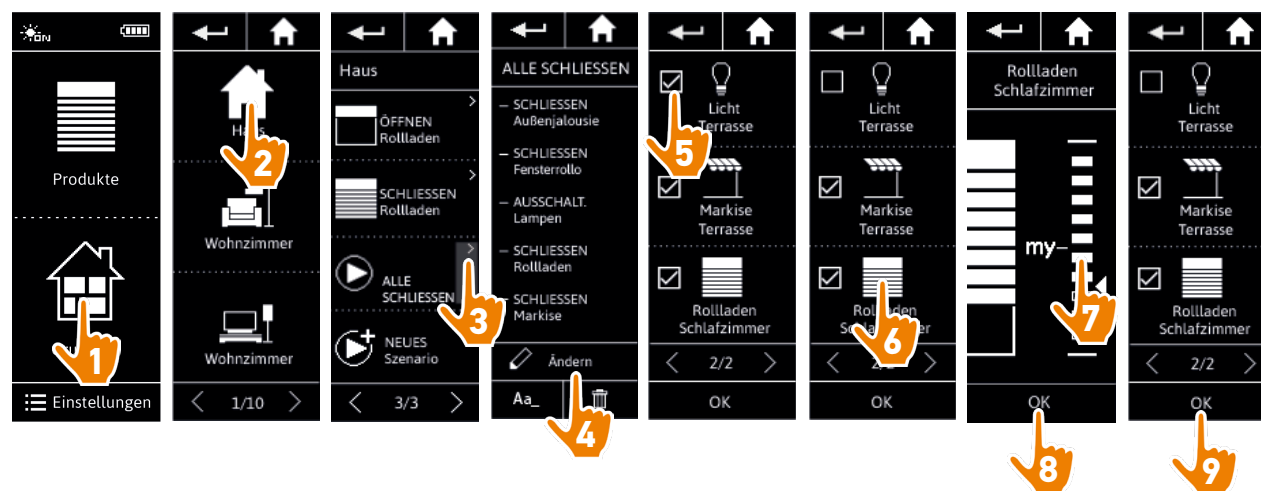
INHALT

STARTDISPLAY	2
1. SICHERHEITSHINWEISE	3
2. NINA IO-FUNKSENDER	5
3. VERWENDUNG VON NINA IO	13
Produkt bedienen	13
Funktion my (Lieblingsposition)	15
Funktion Steuerung durch Bewegung	19
Szenario starten	23
Sonnenautomatik	24
Alarmfunktion	27
4. ANPASSUNG VON NINA IO	29
Produkte anpassen	29
Gruppen anpassen	33
Szenarien anpassen	39
Funksender anpassen	44
5. ERWEITERTE EINSTELLUNGEN	51
6. FEHLERBEHEBUNG	63
7. INFORMATIONEN ZU NINA IO	64

Szenario erstellen	39
Szenario umbenennen	40
Szenario ändern	41
Szenario löschen	42
Liste der Szenarien anordnen	43

Szenario ändern

Wählen Sie im Menü **Gruppen** die Gruppe, die das entsprechende Szenario enthält, und dann das Szenario: Fügen Sie die zugehörigen Produkte hinzu oder löschen Sie sie, indem Sie die Kontrollkästchen aktivieren/deaktivieren. Ändern Sie bei Bedarf die Einstellungen der Produkte.



- > Die Terrassenbeleuchtung wird aus dem Szenario ALLE SCHLIESSEN entfernt.
- > Im Szenario ALLE SCHLIESSEN wird eine neue Position des Rollladens im Schlafzimmer gespeichert.

i Diese Funktion kann für vordefinierte Szenarien nicht verwendet werden. Nur benutzerdefinierte Szenarien können geändert werden.

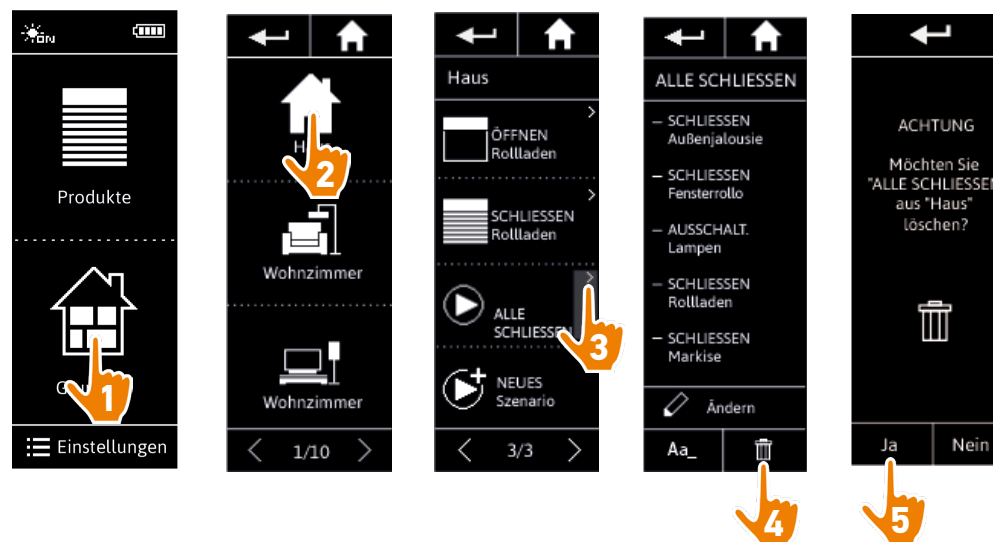
INHALT

STARTDISPLAY	2
1. SICHERHEITSHINWEISE	3
2. NINA IO-FUNKSENDER	5
3. VERWENDUNG VON NINA IO	13
Produkt bedienen	13
Funktion my (Lieblingsposition)	15
Funktion Steuerung durch Bewegung	19
Szenario starten	23
Sonnenautomatik	24
Alarmfunktion	27
4. ANPASSUNG VON NINA IO	29
Produkte anpassen	29
Gruppen anpassen	33
Szenarien anpassen	39
Funksender anpassen	44
5. ERWEITERTE EINSTELLUNGEN	51
6. FEHLERBEHEBUNG	63
7. INFORMATIONEN ZU NINA IO	64

Szenario erstellen	39
Szenario umbenennen	40
Szenario ändern	41
Szenario löschen	42
Liste der Szenarien anordnen	43

Szenario löschen

Wählen Sie im Menü **Gruppen** die Gruppe aus, die das entsprechende Szenario enthält. Wählen Sie dann das Szenario und löschen Sie es:



> Das Szenario ALLE SCHLIESSEN wird mit allen Produkten und zugehörigen Aktionen komplett gelöscht.

 Informationen zum Löschen einzelner Produkte aus einem Szenario finden Sie unter [Szenario ändern, Seite 41](#).

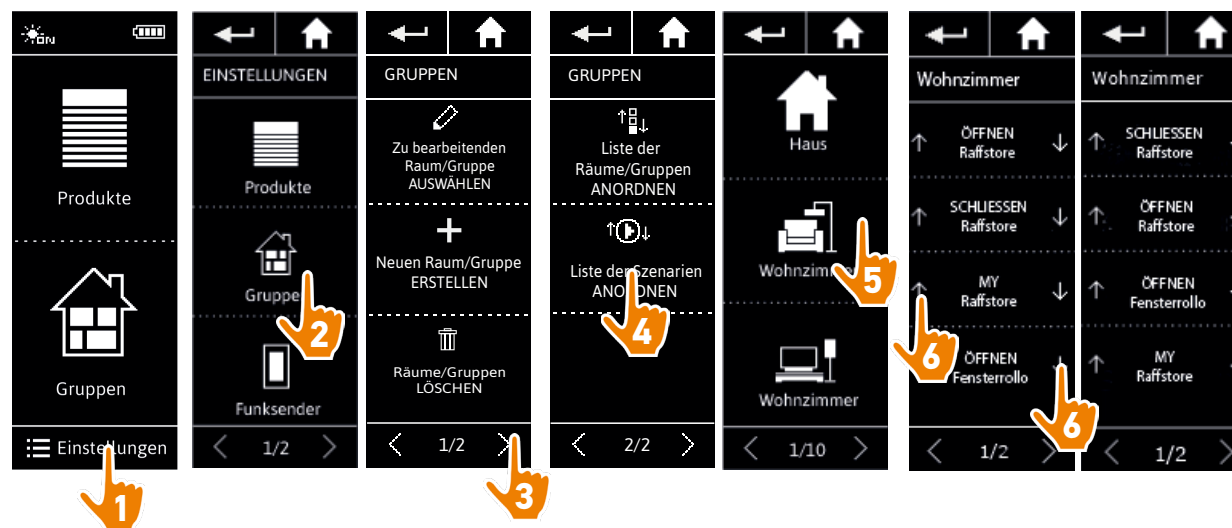
INHALT

STARTDISPLAY	2
1. SICHERHEITSHINWEISE	3
2. NINA IO-FUNKSENDER	5
3. VERWENDUNG VON NINA IO	13
Produkt bedienen	13
Funktion my (Lieblingsposition)	15
Funktion Steuerung durch Bewegung	19
Szenario starten	23
Sonnenautomatik	24
Alarmfunktion	27
4. ANPASSUNG VON NINA IO	29
Produkte anpassen	29
Gruppen anpassen	33
Szenarien anpassen	39
Funksender anpassen	44
5. ERWEITERTE EINSTELLUNGEN	51
6. FEHLERBEHEBUNG	63
7. INFORMATIONEN ZU NINA IO	64

Szenario erstellen	39
Szenario umbenennen	40
Szenario ändern	41
Szenario löschen	42
Liste der Szenarien anordnen	43

Liste der Szenarien anordnen

Wählen Sie im Menü Einstellungen die Gruppen und anschließend Liste der Szenarien anordnen. Wählen Sie die Gruppe mit den neu zu organisierenden Szenarien und ändern Sie mit den Pfeiltasten deren Positionen in der Liste:



INHALT

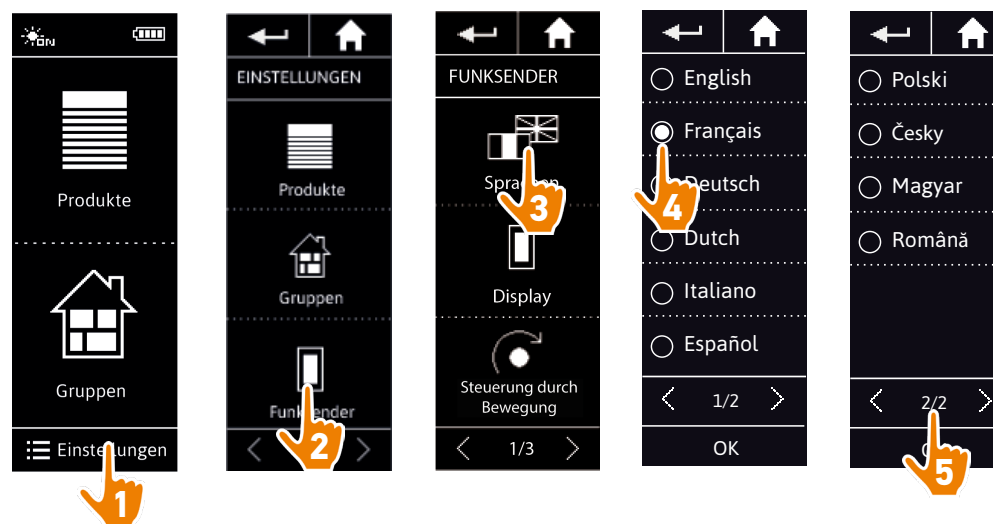
STARTDISPLAY	2
1. SICHERHEITSHINWEISE	3
2. NINA IO-FUNKSENDER	5
3. VERWENDUNG VON NINA IO	13
Produkt bedienen	13
Funktion my (Lieblingsposition)	15
Funktion Steuerung durch Bewegung	19
Szenario starten	23
Sonnenautomatik	24
Alarmfunktion	27
4. ANPASSUNG VON NINA IO	29
Produkte anpassen	29
Gruppen anpassen	33
Szenarien anpassen	39
Funksender anpassen	44
5. ERWEITERTE EINSTELLUNGEN	51
6. FEHLERBEHEBUNG	63
7. INFORMATIONEN ZU NINA IO	64

Funksender anpassen

Sprachen ändern	44
Displayhelligkeit ändern	45
Standby-Modus verwalten	46
Displayzustand für Nina io in Basisstation verwalten	47
Option Smart Awning (Intelligente Markise) verwalten	48
Töne verwalten	49
Funktion Zurücksetzen verwenden	50

Sprachen ändern

Wählen Sie im Menü Einstellungen Funksender aus, um die Sprachen aufzurufen, und wählen Sie die gewünschte Sprache:



 Zehn Sprachen stehen zur Wahl.

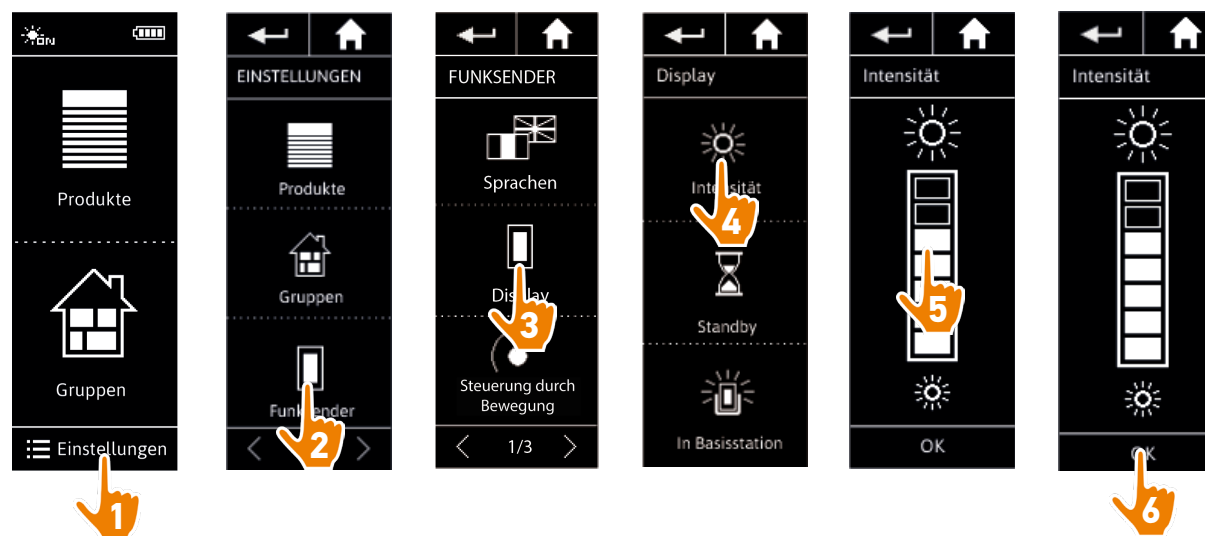
INHALT

STARTDISPLAY	2
1. SICHERHEITSHINWEISE	3
2. NINA IO-FUNKSENDER	5
3. VERWENDUNG VON NINA IO	13
Produkt bedienen	13
Funktion my (Lieblingsposition)	15
Funktion Steuerung durch Bewegung	19
Szenario starten	23
Sonnenautomatik	24
Alarmfunktion	27
4. ANPASSUNG VON NINA IO	29
Produkte anpassen	29
Gruppen anpassen	33
Szenarien anpassen	39
Funksender anpassen	44
5. ERWEITERTE EINSTELLUNGEN	51
6. FEHLERBEHEBUNG	63
7. INFORMATIONEN ZU NINA IO	64

Sprachen ändern	44
Displayhelligkeit ändern	45
Standby-Modus verwalten	46
Displayzustand für Nina io in Basisstation verwalten	47
Option Smart Awning (Intelligente Markise) verwalten	48
Töne verwalten	49
Funktion Zurücksetzen verwenden	50

Displayhelligkeit ändern

Wählen Sie im Menü Einstellungen Funksender aus, um die Displayeinstellungen aufzurufen. Wählen Sie das Symbol Intensität und stellen Sie es nach Bedarf ein:



- Für eine maximale Displayhelligkeit tippen Sie auf .
- Für eine minimale Displayhelligkeit tippen Sie auf .

- Bei niedriger Akkuladung wird die Hintergrundbeleuchtung des Nina io-Funksenders auf 30 % reduziert.

INHALT

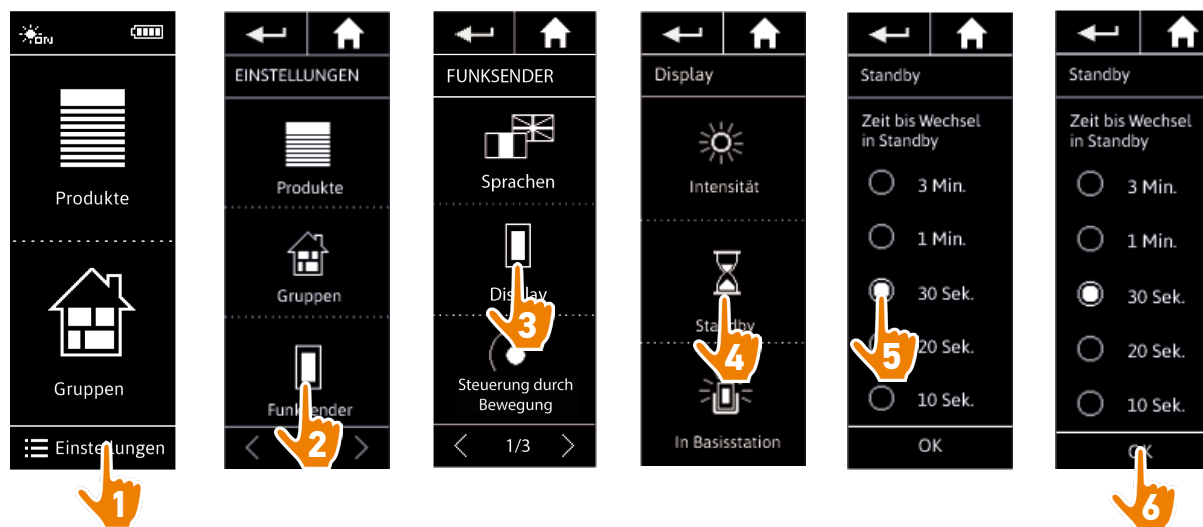
STARTDISPLAY	2
1. SICHERHEITSHINWEISE	3
2. NINA IO-FUNKSENDER	5
3. VERWENDUNG VON NINA IO	13
Produkt bedienen	13
Funktion my (Lieblingsposition)	15
Funktion Steuerung durch Bewegung	19
Szenario starten	23
Sonnenautomatik	24
Alarmfunktion	27
4. ANPASSUNG VON NINA IO	29
Produkte anpassen	29
Gruppen anpassen	33
Szenarien anpassen	39
Funksender anpassen	44
5. ERWEITERTE EINSTELLUNGEN	51
6. FEHLERBEHEBUNG	63
7. INFORMATIONEN ZU NINA IO	64

Sprachen ändern	44
Displayhelligkeit ändern	45
Standby-Modus verwalten	46
Displayzustand für Nina io in Basisstation verwalten	47
Option Smart Awning (Intelligente Markise) verwalten	48
Töne verwalten	49
Funktion Zurücksetzen verwenden	50

Standby-Modus verwalten

Sie können einstellen, wie lange Nina io inaktiv sein muss, bevor der Funksender in den Standby-Modus wechselt.

Wählen Sie im Menü **Einstellungen Funksender** aus, um die Displayeinstellungen aufzurufen. Wählen Sie das Symbol **Standby** und stellen Sie die Wartezeit nach Bedarf ein:



i Der Standby-Modus spart Akkuladung. Die Hintergrundbeleuchtung wird um 50 % reduziert, wenn die Hälfte der Wartezeit vor dem Wechsel in den Standby-Modus abgelaufen ist.

INHALT

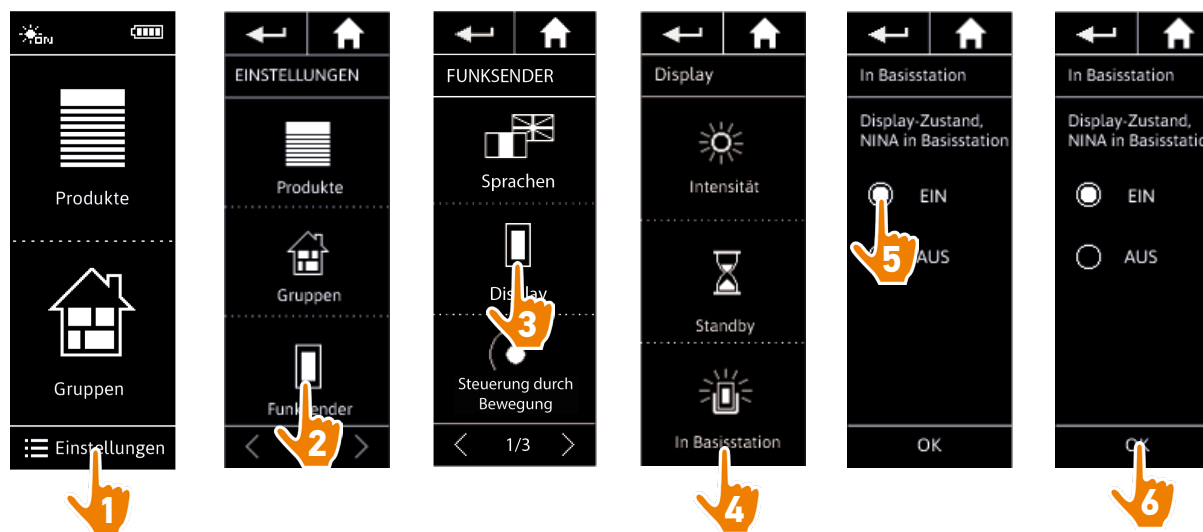
STARTDISPLAY	2
1. SICHERHEITSHINWEISE	3
2. NINA IO-FUNKSENDER	5
3. VERWENDUNG VON NINA IO	13
Produkt bedienen	13
Funktion my (Lieblingsposition)	15
Funktion Steuerung durch Bewegung	19
Szenario starten	23
Sonnenautomatik	24
Alarmfunktion	27
4. ANPASSUNG VON NINA IO	29
Produkte anpassen	29
Gruppen anpassen	33
Szenarien anpassen	39
Funksender anpassen	44
5. ERWEITERTE EINSTELLUNGEN	51
6. FEHLERBEHEBUNG	63
7. INFORMATIONEN ZU NINA IO	64

Sprachen ändern	44
Displayhelligkeit ändern	45
Standby-Modus verwalten	46
Displayzustand für Nina io in Basisstation verwalten	47
Option Smart Awning (Intelligente Markise) verwalten	48
Töne verwalten	49
Funktion Zurücksetzen verwenden	50

Displayzustand für Nina io in Basisstation verwalten

Wenn sich Nina io in der Basisstation befindet, kann das Display ein- oder ausgeschaltet bleiben.

Wählen Sie im Menü **Einstellungen Funksender** aus, um die Displayeinstellungen aufzurufen. Wählen Sie das Symbol **In Basisstation** und stellen Sie das Display auf **EIN** oder **AUS**:



i Standardmäßig bleibt das Display eingeschaltet, wenn sich Nina io in der Basisstation befindet.

INHALT

STARTDISPLAY	2
1. SICHERHEITSHINWEISE	3
2. NINA IO-FUNKSENDER	5
3. VERWENDUNG VON NINA IO	13
Produkt bedienen	13
Funktion my (Lieblingsposition)	15
Funktion Steuerung durch Bewegung	19
Szenario starten	23
Sonnenautomatik	24
Alarmfunktion	27
4. ANPASSUNG VON NINA IO	29
Produkte anpassen	29
Gruppen anpassen	33
Szenarien anpassen	39
Funksender anpassen	44
5. ERWEITERTE EINSTELLUNGEN	51
6. FEHLERBEHEBUNG	63
7. INFORMATIONEN ZU NINA IO	64

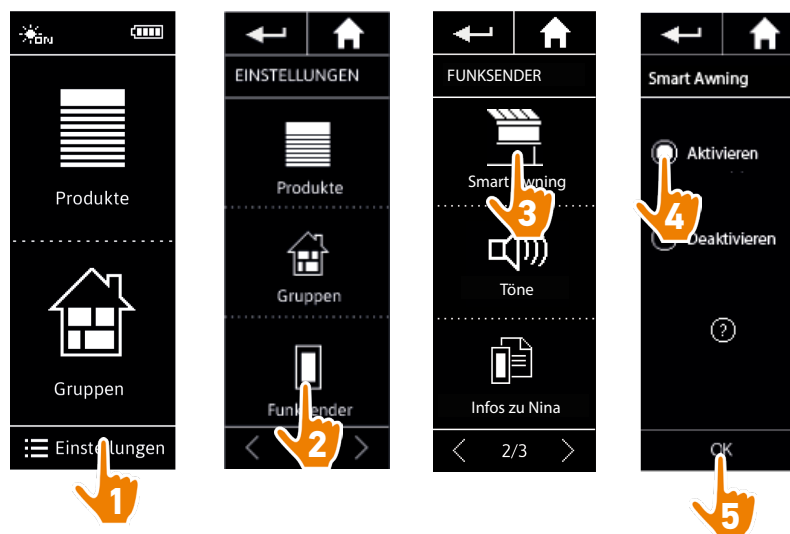
Sprachen ändern	44
Displayhelligkeit ändern	45
Standby-Modus verwalten	46
Displayzustand für Nina io in Basisstation verwalten	47
Option Smart Awning (Intelligente Markise) verwalten	48
Töne verwalten	49
Funktion Zurücksetzen verwenden	50

Option Smart Awning (Intelligente Markise) verwalten

Wenn Sie eine Markise und den Volant unter der Option Smart Awning (Intelligente Markise) zusammenfassen, werden die jeweiligen Bedienvorgänge zum Schutz der Produkte kombiniert:

- > Wird der Vorgang "Volant ausfahren" gestartet, wird vor dem Ausfahren des Volants zunächst die Markise etwas ausgefahren.
- > Wird der Vorgang "Markise einfahren" gestartet, wird vor dem Einfahren der Markise automatisch das Volant eingefahren.

Wählen Sie **Funksender** im Menü **Einstellungen**, um auf die Einstellungen der Option **Smart Awning (Intelligente Markise)** zuzugreifen und die kombinierte Bedienung der 2 Produkte zu **aktivieren** oder zu **deaktivieren**:



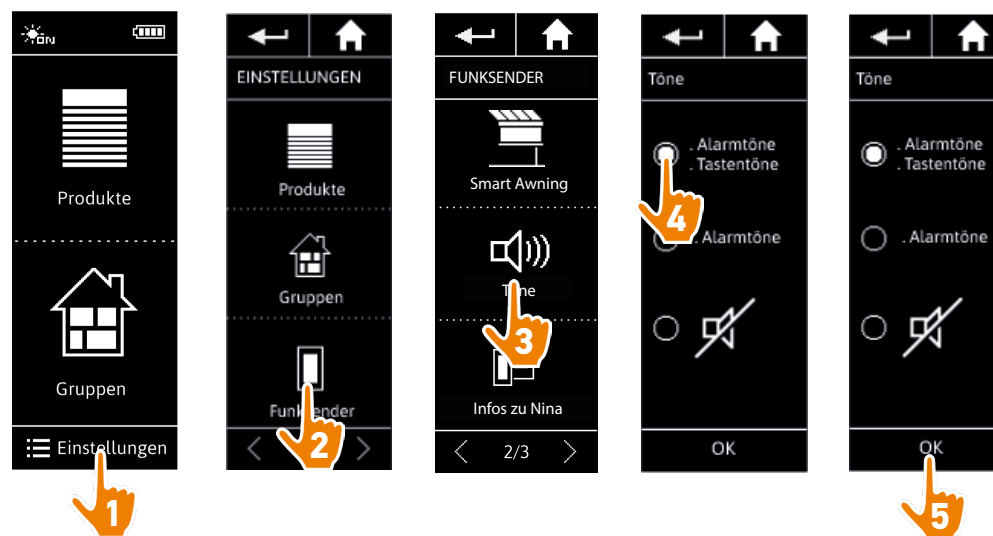
INHALT

STARTDISPLAY	2
1. SICHERHEITSHINWEISE	3
2. NINA IO-FUNKSENDER	5
3. VERWENDUNG VON NINA IO	13
Produkt bedienen	13
Funktion my (Lieblingsposition)	15
Funktion Steuerung durch Bewegung	19
Szenario starten	23
Sonnenautomatik	24
Alarmfunktion	27
4. ANPASSUNG VON NINA IO	29
Produkte anpassen	29
Gruppen anpassen	33
Szenarien anpassen	39
Funksender anpassen	44
5. ERWEITERTE EINSTELLUNGEN	51
6. FEHLERBEHEBUNG	63
7. INFORMATIONEN ZU NINA IO	64

Sprachen ändern	44
Displayhelligkeit ändern	45
Standby-Modus verwalten	46
Displayzustand für Nina io in Basisstation verwalten	47
Option Smart Awning (Intelligente Markise) verwalten	48
Töne verwalten	49
Funktion Zurücksetzen verwenden	50

Töne verwalten

Wählen Sie im Menü **Einstellungen** die Option **Funksender**, um die Toneinstellungen aufzurufen, und stellen Sie nach Bedarf die Signaltöne für Nina io ein:



i Drei Optionen stehen zur Wahl: keine Töne, nur Alarmtöne, Alarm- und Tastentöne.

INHALT

STARTDISPLAY	2
1. SICHERHEITSHINWEISE	3
2. NINA IO-FUNKSENDER	5
3. VERWENDUNG VON NINA IO	13
Produkt bedienen	13
Funktion my (Lieblingsposition)	15
Funktion Steuerung durch Bewegung	19
Szenario starten	23
Sonnenautomatik	24
Alarmfunktion	27
4. ANPASSUNG VON NINA IO	29
Produkte anpassen	29
Gruppen anpassen	33
Szenarien anpassen	39
Funksender anpassen	44
5. ERWEITERTE EINSTELLUNGEN	51
6. FEHLERBEHEBUNG	63
7. INFORMATIONEN ZU NINA IO	64

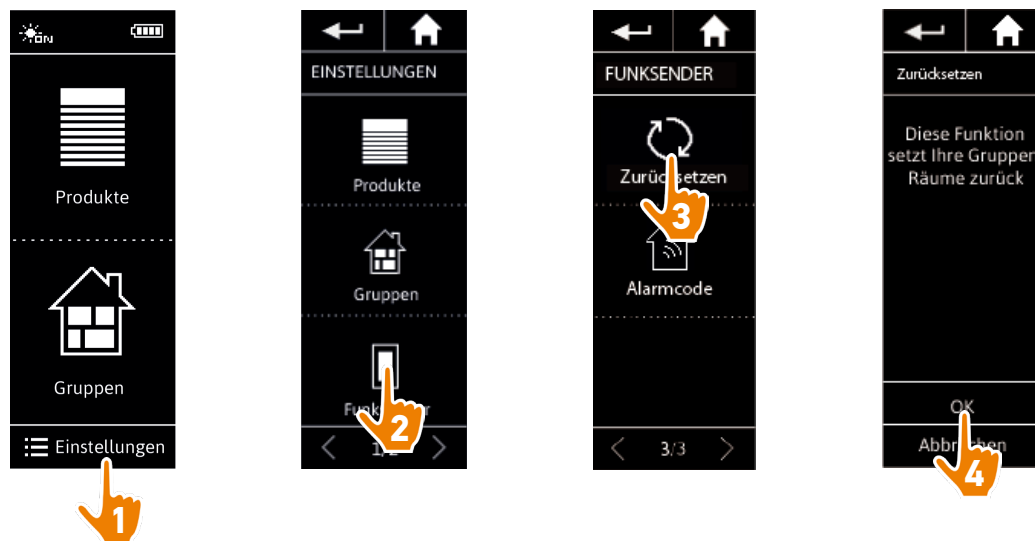
Sprachen ändern	44
Displayhelligkeit ändern	45
Standby-Modus verwalten	46
Displayzustand für Nina io in Basisstation verwalten	47
Option Smart Awning (Intelligente Markise) verwalten	48
Töne verwalten	49
Funktion Zurücksetzen verwenden	50

Funktion Zurücksetzen verwenden

Sie können Nina io auf die Werkseinstellungen zurücksetzen. Dabei werden alle Gruppen und Szenarien gelöscht.

Die Funktion Zurücksetzen löscht jedoch nicht die Produkte im Menü **Produkte**, die weiterhin bedient werden können. Die Parameter des Funksenders bleiben ebenfalls erhalten.

Wählen Sie im Menü **Einstellungen** die Option **Funksender**, um die Funktion Zurücksetzen aufzurufen, und setzen Sie alle Gruppen/Räume zurück:



 Informationen zur Erstellung von Gruppen und Szenarien finden Sie unter [Neue Gruppe erstellen, Seite 36](#) und [Szenario erstellen, Seite 39](#).

INHALT

STARTDISPLAY	2
1. SICHERHEITSHINWEISE	3
2. NINA IO-FUNKSENDER	5
3. VERWENDUNG VON NINA IO	13
Produkt bedienen	13
Funktion my (Lieblingsposition)	15
Funktion Steuerung durch Bewegung	19
Szenario starten	23
Sonnenautomatik	24
Alarmfunktion	27
4. ANPASSUNG VON NINA IO	29
Produkte anpassen	29
Gruppen anpassen	33
Szenarien anpassen	39
Funksender anpassen	44
5. ERWEITERTE EINSTELLUNGEN	51
6. FEHLERBEHEBUNG	63
7. INFORMATIONEN ZU NINA IO	64

5. ERWEITERTE EINSTELLUNGEN



Die folgenden Funktionen sind nur für fachlich qualifizierte Installateure von Antrieben und Automatisierungen im Haustechnikbereich vorgesehen. Änderungen können sich auf die gesamte Anlage auswirken.

Erstinstallation von Nina io **52**

Aktualisierung einer bereits mit Nina io verknüpften Anlage **58**



INHALT

STARTDISPLAY	2
1. SICHERHEITSHINWEISE	3
2. NINA IO-FUNKSENDER	5
3. VERWENDUNG VON NINA IO	13
Produkt bedienen	13
Funktion my (Lieblingsposition)	15
Funktion Steuerung durch Bewegung	19
Szenario starten	23
Sonnenautomatik	24
Alarmfunktion	27
4. ANPASSUNG VON NINA IO	29
Produkte anpassen	29
Gruppen anpassen	33
Szenarien anpassen	39
Funksender anpassen	44
5. ERWEITERTE EINSTELLUNGEN	51
6. FEHLERBEHEBUNG	63
7. INFORMATIONEN ZU NINA IO	64

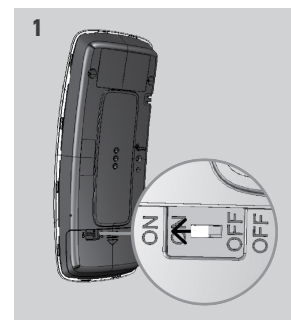
Erstinstallation von Nina io

Für die Installation des Nina io-Funksenders stellt das Produkt eine Benutzerführung bereit. Nina io begleitet die Erstinstallation Schritt für Schritt mit Anweisungen, die auf dem Display angezeigt werden.

Nina io starten	52
Produkte verknüpfen	53
Produkte Gruppen/Räumen zuordnen	55
Sensoren verknüpfen	56
Installation abschließen	57

Nina io starten

1. Schalten Sie den Nina io-Funksender an der Taste auf der Rückseite ein (Position ON).
2. Bringen Sie die abnehmbare Griffschale auf der Rückseite des Funksenders an.
3. Warten Sie das Ende der Begrüßungsanimation ab und wählen Sie eine Sprache, indem Sie auf das entsprechende Kästchen tippen.
4. Tippen Sie auf **START**, um mit der Verknüpfung der Produkte zu beginnen.
 - > Nina io ist bereit für die Verknüpfung.



INHALT

STARTDISPLAY	2
1. SICHERHEITSHINWEISE	3
2. NINA IO-FUNKSENDER	5
3. VERWENDUNG VON NINA IO	13
Produkt bedienen	13
Funktion my (Lieblingsposition)	15
Funktion Steuerung durch Bewegung	19
Szenario starten	23
Sonnenautomatik	24
Alarmfunktion	27
4. ANPASSUNG VON NINA IO	29
Produkte anpassen	29
Gruppen anpassen	33
Szenarien anpassen	39
Funksender anpassen	44
5. ERWEITERTE EINSTELLUNGEN	51
6. FEHLERBEHEBUNG	63
7. INFORMATIONEN ZU NINA IO	64

Nina io starten	52
Produkte verknüpfen	53
Produkte Gruppen/Räumen zuordnen	55
Sensoren verknüpfen	56
Installation abschließen	57

Produkte verknüpfen (1/2)

Verknüpfen Sie den Nina io-Funksender nach der Inbetriebnahme mit den Produkten, indem Sie die von Nina io angezeigten Schritte ausführen. Mit Nina io können nur bereits eingestellte Produkte verknüpft werden.

Es gibt drei Produkttypen:

- Produkte, die nur einem individuellen Funksender zugeordnet werden (1W: ohne Rückmeldung)
- Produkte, die nur einem zentralen Funksender zugeordnet werden (2W: mit Rückmeldung)
- Produkte ohne Funksender

Individuelle Funksender ohne Rückmeldung können verwendet werden, um die Produkte eines Raumes zu steuern, wenn sie in Sichtweite sind.


 Diese Produkte sind mit folgenden Symbolen gekennzeichnet:  

Zentrale Funksender mit Rückmeldung gestatten die Bedienung sämtlicher io-homecontrol-Produkte im Haus.

Der Benutzer weiß immer, ob ein Befehl richtig ausgeführt wurde oder nicht und welches Problem ggf. aufgetreten ist.

 Diese Produkte sind mit folgenden Symbolen gekennzeichnet:  

 Die Verknüpfung muss mit dem zentralen 2W-Funksender gestartet werden. Wenn die Anlage keinen zentralen 2W-Funksender umfasst, verknüpfen Sie die Produkte mit den individuellen 1W-Funksendern.

 Mit Nina io können höchstens 60 Produkte verknüpft werden. Wenn 50 und 60 Produkte erreicht werden, wird zur Warnung ein Popup-Fenster angezeigt.

INHALT

STARTDISPLAY	2
1. SICHERHEITSHINWEISE	3
2. NINA IO-FUNKSENDER	5
3. VERWENDUNG VON NINA IO	13
Produkt bedienen	13
Funktion my (Lieblingsposition)	15
Funktion Steuerung durch Bewegung	19
Szenario starten	23
Sonnenautomatik	24
Alarmfunktion	27
4. ANPASSUNG VON NINA IO	29
Produkte anpassen	29
Gruppen anpassen	33
Szenarien anpassen	39
Funksender anpassen	44
5. ERWEITERTE EINSTELLUNGEN	51
6. FEHLERBEHEBUNG	63
7. INFORMATIONEN ZU NINA IO	64

Nina io starten	52
Produkte verknüpfen	53
Produkte Gruppen/Räumen zuordnen	55
Sensoren verknüpfen	56
Installation abschließen	57

Produkte verknüpfen (2/2)

1. Produktverknüpfung starten:

- > Vorverknüpfte Produkte werden automatisch erkannt: Sie können sie jetzt Gruppen/Räumen zuordnen.
- > Wenn keine vorverknüpften Produkte vorhanden sind, wird die Erkennung der Produkte direkt gestartet.

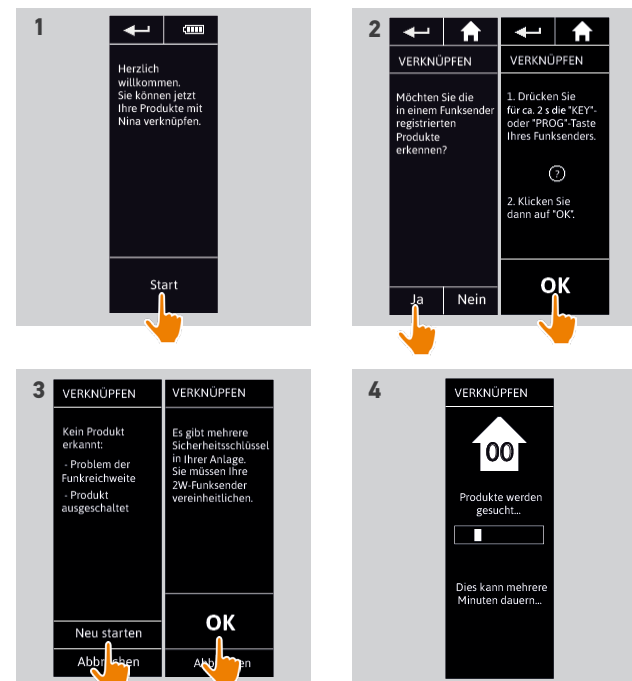
2. Erkennung von bereits in einem Funksender registrierten Produkten mit 2W starten: Drücken Sie 2 Sekunden lang die KEY- oder PROG-Taste des Funksenders und tippen Sie anschließend auf OK, um die Suche zu starten.

 Tippen Sie auf **Nein**, um Produkte ohne Funksender direkt zu suchen.

3. Wenn kein Produkt gefunden wird, wiederholen Sie den Suchvorgang und vereinheitlichen Sie die 2W-Funksender, wenn zu viele Systemschlüssel in der Anlage vorhanden sind.

4. Wenn Produkte erkannt werden, können Sie sie Gruppen zuordnen.

 Siehe Produkte Gruppen/Räumen zuordnen, Seite 55.





INHALT

STARTDISPLAY	2
1. SICHERHEITSHINWEISE	3
2. NINA IO-FUNKSENDER	5
3. VERWENDUNG VON NINA IO	13
Produkt bedienen	13
Funktion my (Lieblingsposition)	15
Funktion Steuerung durch Bewegung	19
Szenario starten	23
Sonnenautomatik	24
Alarmfunktion	27
4. ANPASSUNG VON NINA IO	29
Produkte anpassen	29
Gruppen anpassen	33
Szenarien anpassen	39
Funksender anpassen	44
5. ERWEITERTE EINSTELLUNGEN	51
6. FEHLERBEHEBUNG	63
7. INFORMATIONEN ZU NINA IO	64

Nina io starten	52
Produkte verknüpfen	53
Produkte Gruppen/Räumen zuordnen	55
Sensoren verknüpfen	56
Installation abschließen	57

Nach der Verknüpfung können Sie die Produkte Gruppen/Räumen zuordnen. Führen Sie dazu die von Nina io angezeigten Schritte durch. Die erkannten Produkte werden nacheinander auf dem Funksender angezeigt, damit sie vordefinierten Gruppen zugeordnet werden können.


-  Es gibt 25 vordefinierte Gruppen. Fünf neue Gruppen können erstellt werden.
-  Nach der Installation stehen im Menü **Gruppen** nur die Gruppen zur Verfügung, die Produkte enthalten.
- Tippen Sie auf **Identifizieren**, um das Produkt in der Anlage zu lokalisieren: Es wird zur einfacheren Lokalisierung angesteuert. Wenn Sie das Produkt lokalisiert haben, tippen Sie auf **STOPPP**, um die Bewegung zu stoppen.
- Tippen Sie auf **Löschen**, um das angezeigte Produkt zu löschen.
- Geben Sie bei Bedarf das Profil des Produkts an, indem Sie eine der angezeigten Optionen auswählen.

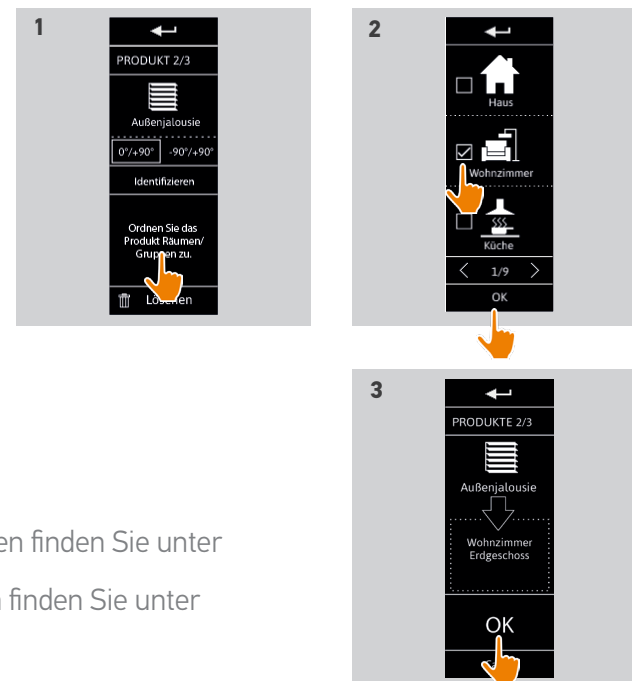
Produkte Gruppen/Räumen zuordnen

1. Tippen Sie für jedes angezeigte Produkt auf **Ordnen Sie das Produkt Räumen/Gruppen zu**.
 - > Die Liste der Gruppen wird angezeigt.
2. Wählen Sie eine Gruppe, indem Sie das entsprechende Kästchen aktivieren, und tippen Sie zur Bestätigung auf **OK**.

-  Sie können eine oder mehrere Gruppen für dasselbe Produkt auswählen, indem Sie ein oder mehrere Kästchen aktivieren.

- > Die Gruppe(n), die dem Produkt zugeordnet ist/sind, wird/werden aufgelistet.
3. Tippen Sie auf **OK**, um zu speichern.

-  Informationen zur Anpassung von Produkten finden Sie unter [Produkte anpassen, Seite 29](#).
- Informationen zur Anpassung von Gruppen finden Sie unter [Gruppen anpassen, Seite 33](#).



INHALT

STARTDISPLAY	2
1. SICHERHEITSHINWEISE	3
2. NINA IO-FUNKSENDER	5
3. VERWENDUNG VON NINA IO	13
Produkt bedienen	13
Funktion my (Lieblingsposition)	15
Funktion Steuerung durch Bewegung	19
Szenario starten	23
Sonnenautomatik	24
Alarmfunktion	27
4. ANPASSUNG VON NINA IO	29
Produkte anpassen	29
Gruppen anpassen	33
Szenarien anpassen	39
Funksender anpassen	44
5. ERWEITERTE EINSTELLUNGEN	51
6. FEHLERBEHEBUNG	63
7. INFORMATIONEN ZU NINA IO	64

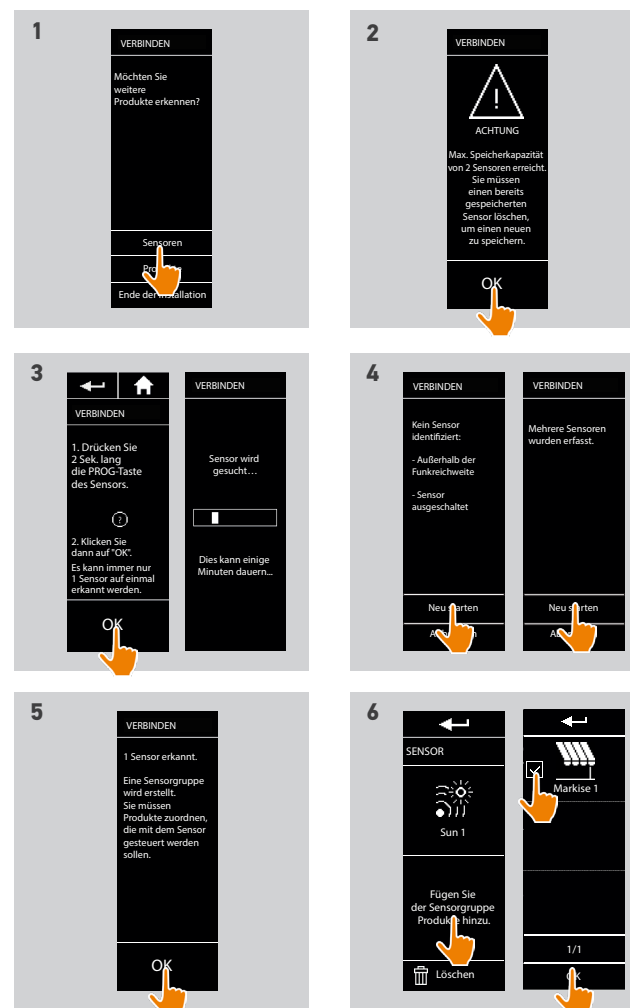
Nina io starten	52
Produkte verknüpfen	53
Produkte Gruppen/Räumen zuordnen	55
Sensoren verknüpfen	56
Installation abschließen	57

Sensoren verknüpfen

1. Wählen Sie die Taste Sensoren (wenn kompatible Sensoren in der Anlage vorhanden sind).
2. Wenn bereits 2 Sensoren in Nina io gespeichert sind, ist der Speicher voll und Sie müssen einen Sensor löschen, um einen neuen Sensor zu speichern. Tippen Sie auf OK.
3. Wenn weniger als 2 Sensoren in Nina io gespeichert sind, erscheint die folgende Displayanzeige: Drücken Sie 2 Sek. lang die PROG-Taste des Sensors. Tippen Sie zur Bestätigung auf OK.
 - > Es kann immer nur 1 Sensor auf einmal erkannt werden.
 - > Lesen Sie in der Gebrauchsanleitung nach, wo sich die PROG-Taste des Sensors befindet.
4. Tippen Sie auf "Neu starten", wenn die folgenden Displayanzeigen erscheinen:
 - > Kein Sensor erkannt.
 - > Mehrere Sensoren wurden erkannt.
5. Wenn ein Sensor erkannt wurde, wird automatisch eine Gruppe "Sensor" erstellt.
 - > Für jeden Sensor gibt es standardmäßig einen Schwellenwert und zwei vordefinierte Szenarien.
6. Ordnen Sie die Produkte zu, die sensorgesteuert betrieben werden sollen.



Informationen zur Anpassung der einzelnen Sensoren (Schwellenwert, Szenarien, zugeordnete Produkte) finden Sie unter *Sonnenautomatik, Seite 24*.



INHALT

STARTDISPLAY	2
1. SICHERHEITSHINWEISE	3
2. NINA IO-FUNKSENDER	5
3. VERWENDUNG VON NINA IO	13
Produkt bedienen	13
Funktion my (Lieblingsposition)	15
Funktion Steuerung durch Bewegung	19
Szenario starten	23
Sonnenautomatik	24
Alarmfunktion	27
4. ANPASSUNG VON NINA IO	29
Produkte anpassen	29
Gruppen anpassen	33
Szenarien anpassen	39
Funksender anpassen	44
5. ERWEITERTE EINSTELLUNGEN	51
6. FEHLERBEHEBUNG	63
7. INFORMATIONEN ZU NINA IO	64

Nina io starten	52
Produkte verknüpfen	53
Produkte Gruppen/Räumen zuordnen	55
Sensoren verknüpfen	56
Installation abschließen	57

Beenden Sie nach der Erkennung der Produkte und Sensoren das Menü **Fachbetrieb** und rufen Sie das Menü der **Bedienung** auf.

Installation abschließen

1. Tippen Sie auf **Nein**, um das Installationsmenü zu beenden.

 Tippen Sie auf **Ja**, um zur Verknüpfung zurückzukehren.

2. Bestätigen Sie diese Auswahl, indem Sie auf **Ja** tippen.

> Die Anzahl der Nina io zugeordneten Produkte wird angezeigt.

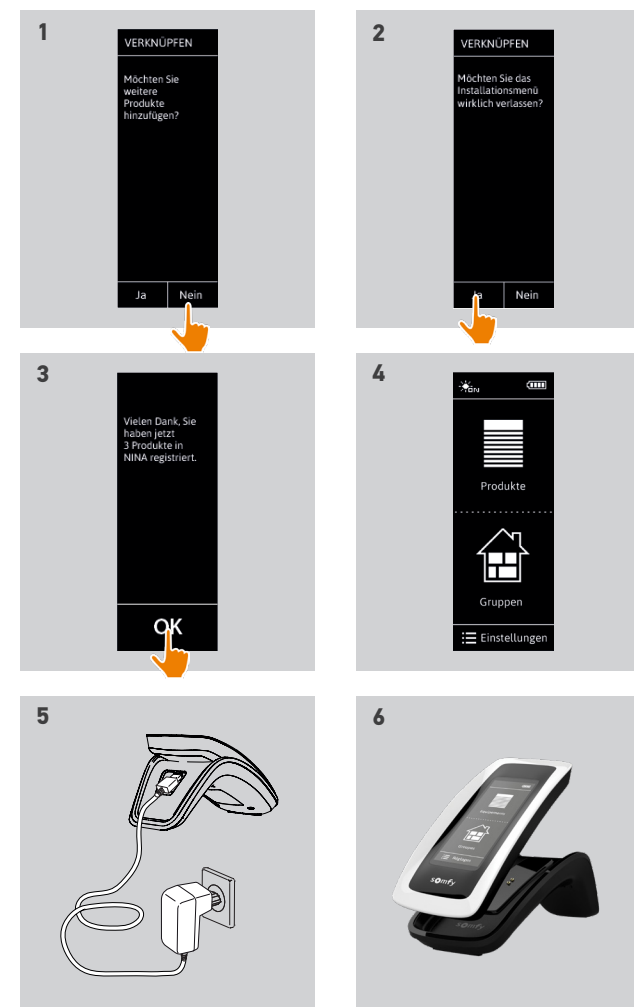
 Tippen Sie auf **Nein**, um zur Verknüpfung zurückzukehren.

3. Tippen Sie auf **OK**, um das Startdisplay aufzurufen.

4. Auf dem Startdisplay haben Sie über die 3 Hauptmenüs Zugriff auf alle Benutzer- und Installationsfunktionen: **Produkte**, **Gruppen** und **Einstellungen**.

5. Schließen Sie die Basisstation an einer Steckdose an.

6. Legen Sie Nina io auf die Basisstation.



INHALT

STARTDISPLAY	2
1. SICHERHEITSHINWEISE	3
2. NINA IO-FUNKSENDER	5
3. VERWENDUNG VON NINA IO	13
Produkt bedienen	13
Funktion my (Lieblingsposition)	15
Funktion Steuerung durch Bewegung	19
Szenario starten	23
Sonnenautomatik	24
Alarmfunktion	27
4. ANPASSUNG VON NINA IO	29
Produkte anpassen	29
Gruppen anpassen	33
Szenarien anpassen	39
Funksender anpassen	44
5. ERWEITERTE EINSTELLUNGEN	51
6. FEHLERBEHEBUNG	63
7. INFORMATIONEN ZU NINA IO	64

Aktualisierung einer bereits mit Nina io verknüpften Anlage

Mithilfe der Installateurfunktionen (Fachbetrieb) im Menü Einstellungen kann ein fachlich qualifizierter Installateur für Antriebe und Automatisierungen im Haustechnikbereich eine Anlage konfigurieren, die bereits mit Nina io verknüpft ist. Nina io führt den Installateur mit Anweisungen, die auf dem Display angezeigt werden, Schritt für Schritt durch die Aktualisierung.

Produkt verknüpfen	59
io-System verwalten	60
Produkte verwalten	61
Auf Werkseinstellung zurücksetzen	62

Folgende Funktionen stehen zur Anpassung der Installation zur Verfügung:



Produkte verknüpfen		Neues Produkt mit der Anlage verknüpfen. Siehe Produkt verknüpfen, Seite 59
io-System verwalten		Neue Schlüssel im io-System übertragen, erzeugen und empfangen. Siehe io-System verwalten, Seite 60
Produkte ersetzen		Vorhandenes Produkt durch ein neues Produkt ersetzen. Siehe Produkte verwalten, Seite 61
Produkte neu einstellen		Die Einstellungen eines Produkt neu konfigurieren. Siehe Produkte verwalten, Seite 61
Produkte löschen		Ein Produkt oder mehrere Produkte löschen. Siehe Produkte verwalten, Seite 61
Sensoren löschen		Einen oder beide Sensoren löschen. Siehe Produkte verwalten, Seite 61
Auf Werkseinstellung zurücksetzen		Gesamte Installation zurücksetzen. Siehe Auf Werkseinstellung zurücksetzen, Seite 62

INHALT

STARTDISPLAY	2
1. SICHERHEITSHINWEISE	3
2. NINA IO-FUNKSENDER	5
3. VERWENDUNG VON NINA IO	13
Produkt bedienen	13
Funktion my (Lieblingsposition)	15
Funktion Steuerung durch Bewegung	19
Szenario starten	23
Sonnenautomatik	24
Alarmfunktion	27
4. ANPASSUNG VON NINA IO	29
Produkte anpassen	29
Gruppen anpassen	33
Szenarien anpassen	39
Funksender anpassen	44
5. ERWEITERTE EINSTELLUNGEN	51
6. FEHLERBEHEBUNG	63
7. INFORMATIONEN ZU NINA IO	64

Produkt verknüpfen	59
io-System verwalten	60
Produkte verwalten	61
Auf Werkseinstellung zurücksetzen	62

Produkt verknüpfen



Produkte können auf drei Arten verknüpft werden:

Übertragen		Übertragung von Produkten an Funksender: an einen Funksender mit Rückmeldung
		an einen Funksender ohne Rückmeldung
Abrufen		Abrufen von Produkten von einem Funksender und Zuordnung zu Gruppen/ Räumen Siehe <i>Produkte Gruppen/Räumen zuordnen, Seite 55</i>
Erkennen		Erkennen von allen Produkten mit demselben Schlüssel oder von Produkten ohne Funksender und Zuordnung zu Gruppen/Räumen Siehe <i>Produkte Gruppen/Räumen zuordnen, Seite 55</i>

- Produkte, die an andere Funksender übertragen werden, bleiben in Nina io gespeichert.
- Ein Funksender ohne Rückmeldung (1W) kann den Abschluss einer Übertragung nicht angeben: Nach einer erfolgreichen Übertragung bestätigen alle Produkte mit einer kurzen Auf-/Abbewegung.
- Mit Nina io können höchstens 60 Produkte verknüpft werden. Wenn 50 bzw. 60 Produkte erreicht werden, wird zur Warnung ein Popup-Fenster angezeigt.
- Mit Nina io können nur bereits eingestellte Produkte verknüpft werden.

INHALT

STARTDISPLAY	2
1. SICHERHEITSHINWEISE	3
2. NINA IO-FUNKSENDER	5
3. VERWENDUNG VON NINA IO	13
Produkt bedienen	13
Funktion my (Lieblingsposition)	15
Funktion Steuerung durch Bewegung	19
Szenario starten	23
Sonnenautomatik	24
Alarmfunktion	27
4. ANPASSUNG VON NINA IO	29
Produkte anpassen	29
Gruppen anpassen	33
Szenarien anpassen	39
Funksender anpassen	44
5. ERWEITERTE EINSTELLUNGEN	51
6. FEHLERBEHEBUNG	63
7. INFORMATIONEN ZU NINA IO	64

Produkt verknüpfen	59
io-System verwalten	60
Produkte verwalten	61
Auf Werkseinstellung zurücksetzen	62

io-System verwalten



Das io-System kann auf drei Arten mit der KEY-Taste auf der Rückseite des Funksenders verwaltet werden:

Schlüssel
senden



Übertragung eines neuen Schlüssels
Drücken Sie 2 Sekunden lang die KEY-Taste.

Schlüssel
erzeugen



Erzeugung eines neuen Schlüssels und Versand an alle Funksender mit
Rückmeldung
Drücken Sie 7 Sekunden lang die KEY-Taste.

Schlüssel
empfangen



Empfang eines neuen Schlüssels und Übertragung an alle Produkte der
Anlage
Drücken Sie kurz (unter 2 Sekunden) die KEY-Taste.

 Die KEY-Taste befindet sich auf der Rückseite des Nina io-Funksenders unter der Griffschale:



INHALT

STARTDISPLAY	2
1. SICHERHEITSHINWEISE	3
2. NINA IO-FUNKSENDER	5
3. VERWENDUNG VON NINA IO	13
Produkt bedienen	13
Funktion my (Lieblingsposition)	15
Funktion Steuerung durch Bewegung	19
Szenario starten	23
Sonnenautomatik	24
Alarmfunktion	27
4. ANPASSUNG VON NINA IO	29
Produkte anpassen	29
Gruppen anpassen	33
Szenarien anpassen	39
Funksender anpassen	44
5. ERWEITERTE EINSTELLUNGEN	51
6. FEHLERBEHEBUNG	63
7. INFORMATIONEN ZU NINA IO	64

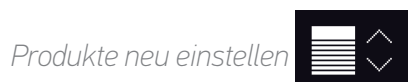
Produkt verknüpfen	59
io-System verwalten	60
Produkte verwalten	61
Auf Werkseinstellung zurücksetzen	62

Produkte verwalten




Verknüpfen eines neuen Produkts und Auswahl zu ersetzender Produkte.

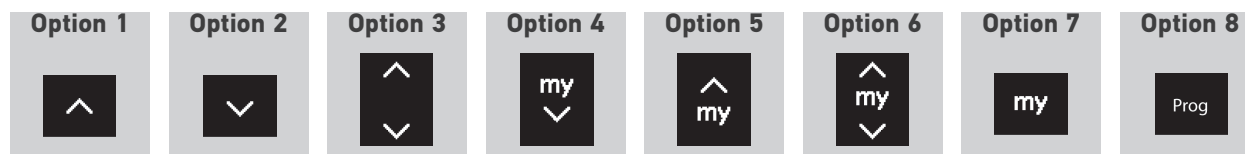
-  Diese Funktion wird empfohlen, um defekte Produkte zu ersetzen. Nina io erkennt das neue Produkt, gibt ihm den Namen des alten Produkts und ordnet es den Gruppen des alten Produkts zu. Ein defektes Produkt kann nur durch ein vergleichbares neues Produkt ersetzt werden.



-  Diese Funktion wird empfohlen, um ein Produkt neu einzustellen (mit Nina io können Produkte, die noch nie eingestellt wurden, nicht eingestellt werden).

-  Um ein Produkt neu einzustellen, muss der fachlich qualifizierte Installateur von Antrieben und Automatisierungen im Haustechnikbereich das Verfahren mit einem 1W-Funksender genau kennen.

Wählen Sie das entsprechende Produkt aus und stellen Sie das Produkt mit den Optionen auf dem Display wie beim üblichen Verfahren mit einem 1W-Funksender ein.



Wählen Sie das entsprechende Produkt aus und löschen Sie es.

-  Sie können ein Produkt oder mehrere Produkte auswählen und per Aktivierung der entsprechenden Kästchen löschen.

INHALT

STARTDISPLAY	2
1. SICHERHEITSHINWEISE	3
2. NINA IO-FUNKSENDER	5
3. VERWENDUNG VON NINA IO	13
Produkt bedienen	13
Funktion my (Lieblingsposition)	15
Funktion Steuerung durch Bewegung	19
Szenario starten	23
Sonnenautomatik	24
Alarmfunktion	27
4. ANPASSUNG VON NINA IO	29
Produkte anpassen	29
Gruppen anpassen	33
Szenarien anpassen	39
Funksender anpassen	44
5. ERWEITERTE EINSTELLUNGEN	51
6. FEHLERBEHEBUNG	63
7. INFORMATIONEN ZU NINA IO	64

Produkt verknüpfen	59
io-System verwalten	60
Produkte verwalten	61
Auf Werkseinstellung zurücksetzen	62

Sensoren löschen



Wählen Sie den entsprechenden Sensor aus und löschen Sie ihn.

-  Sie können einen oder beide Sensoren auswählen und per Aktivierung der entsprechenden Kästchen löschen.

Auf Werkseinstellung zurücksetzen



Löschen aller Einstellungen der Erstinstallation: verknüpfte Produkte, Gruppen, Szenarien, Alarmcode usw.

-  Informationen zum erneuten Einrichten der Installation finden Sie unter [Erstinstallation von Nina io, Seite 52](#).

INHALT

STARTDISPLAY	2
1. SICHERHEITSHINWEISE	3
2. NINA IO-FUNKSENDER	5
3. VERWENDUNG VON NINA IO	13
Produkt bedienen	13
Funktion my (Lieblingsposition)	15
Funktion Steuerung durch Bewegung	19
Szenario starten	23
Sonnenautomatik	24
Alarmfunktion	27
4. ANPASSUNG VON NINA IO	29
Produkte anpassen	29
Gruppen anpassen	33
Szenarien anpassen	39
Funksender anpassen	44
5. ERWEITERTE EINSTELLUNGEN	51
6. FEHLERBEHEBUNG	63
7. INFORMATIONEN ZU NINA IO	64

6. FEHLERBEHEBUNG



Vergewissern Sie sich, dass der Nina io-Funksender eingeschaltet ist (Taste auf der Rückseite des Funksenders in Position ON), bevor Sie ihn zum Aufladen des Akkus auf die Basisstation legen.



Wenn die Griffschale nicht richtig auf dem Funksender angebracht ist, kann Nina io auf der Basisstation nicht aufgeladen werden.

INHALT

STARTDISPLAY	2
1. SICHERHEITSHINWEISE	3
2. NINA IO-FUNKSENDER	5
3. VERWENDUNG VON NINA IO	13
Produkt bedienen	13
Funktion my (Lieblingsposition)	15
Funktion Steuerung durch Bewegung	19
Szenario starten	23
Sonnenautomatik	24
Alarmfunktion	27
4. ANPASSUNG VON NINA IO	29
Produkte anpassen	29
Gruppen anpassen	33
Szenarien anpassen	39
Funksender anpassen	44
5. ERWEITERTE EINSTELLUNGEN	51
6. FEHLERBEHEBUNG	63
7. INFORMATIONEN ZU NINA IO	64

7. INFORMATIONEN ZU NINA IO

Technische Daten	65
Hinweis zur Kompatibilität	66
Softwareversion	66



INHALT

STARTDISPLAY	2
1. SICHERHEITSHINWEISE	3
2. NINA IO-FUNKSENDER	5
3. VERWENDUNG VON NINA IO	13
Produkt bedienen	13
Funktion my (Lieblingsposition)	15
Funktion Steuerung durch Bewegung	19
Szenario starten	23
Sonnenautomatik	24
Alarmfunktion	27
4. ANPASSUNG VON NINA IO	29
Produkte anpassen	29
Gruppen anpassen	33
Szenarien anpassen	39
Funksender anpassen	44
5. ERWEITERTE EINSTELLUNGEN	51
6. FEHLERBEHEBUNG	63
7. INFORMATIONEN ZU NINA IO	64

Technische Daten

Spannungsversorgung	5 V DC mit Netzteil 230 V Europaweite Kompatibilität mit Ausnahme von Großbritannien
Abmessungen	Funksender: 144,7 × 60,8 × 22,4 mm Basisstation: 159,8 × 68 × 54 mm Funksender + Basisstation: 159,8 × 68 × 69,6 mm
Ausführung	Vorderseite: schwarz und weiß Rückseite / Standardgriffschale: schwarz mit samtweicher Oberfläche
Laufzeit	Laufzeit, wenn nicht auf Basisstation: Nur zur Information, ohne Gewähr: 10 Tage bei 12 Betätigungen pro Tag für eine Anlage mit 15 Produkten. Der Energiesparmodus wird bei einer Akkuladung von 25 % aktiviert. Die Hintergrundbeleuchtung wird reduziert, um die Laufzeit von 10 Tagen zu erreichen. Eine Statusanzeige der Akkuladung gibt die verbleibende Akkuladung an.
Funkfrequenz	868-870 MHz io-homecontrol® bidirektional, Tri-Band
Verwendete Frequenzbereiche und maximale Leistung	868,000 MHz - 868,600 MHz e.r.p. <25 mW (ERP) 868,700 MHz - 869,200 MHz e.r.p. <25 mW (ERP) 869,700 MHz - 870,000 MHz e.r.p. <25 mW (ERP)
Betriebstemperatur	0 °C / + 45 °C
Lagertemperatur	- 20 °C / + 60 °C
Gewicht	Funksender (ohne Basisstation): 117 g mit Akku Basisstation: 205 g
Display-Hintergrundbeleuchtung	Garantiert 10.000 Stunden bei nicht reduzierter Helligkeit
Lebensdauer Akku	300 Ladezyklen Gewährleistung: 1 Jahr bei normaler Verwendung Akku als Ersatzteil erhältlich Basisstation als Ersatzteil erhältlich

INHALT

STARTDISPLAY	2
1. SICHERHEITSHINWEISE	3
2. NINA IO-FUNKSENDER	5
3. VERWENDUNG VON NINA IO	13
Produkt bedienen	13
Funktion my (Lieblingsposition)	15
Funktion Steuerung durch Bewegung	19
Szenario starten	23
Sonnenautomatik	24
Alarmfunktion	27
4. ANPASSUNG VON NINA IO	29
Produkte anpassen	29
Gruppen anpassen	33
Szenarien anpassen	39
Funksender anpassen	44
5. ERWEITERTE EINSTELLUNGEN	51
6. FEHLERBEHEBUNG	63
7. INFORMATIONEN ZU NINA IO	64

Hinweis zur Kompatibilität

Nina io kann mit allen io-homecontrol®-Produkten einschließlich des Sonnensensors Sunis WireFree II verwendet werden. Mit anderen io-homecontrol®-Sensoren kann Nina io nicht verwendet werden.

Softwareversion

Referenz des in dieser Anleitung beschriebenen Nina io-Funksenders: 5121348C.

Version der in dieser Anleitung beschriebenen Software von Nina io: 5125742A10.



Somfy gewährleistet hiermit, dass der Funksender, für den die vorliegenden Anweisungen gelten, die Anforderungen der Richtlinie 2014/53/EU über die Bereitstellung von Funkanlagen und sonstige wesentliche Anforderungen der gültigen europäischen Richtlinien erfüllt.

Eine vollständige EU-Konformitätserklärung ist unter der Internetadresse www.somfy.com/ce verfügbar.

Antoine Crézé, zuständig für Zulassungen, im Namen des Geschäftsführers, Cluses, 03/2018.

SOMFY ACTIVITÉS SA
50 avenue du Nouveau Monde
F-74307 CLUSES

www.somfy.com

somfy[®]